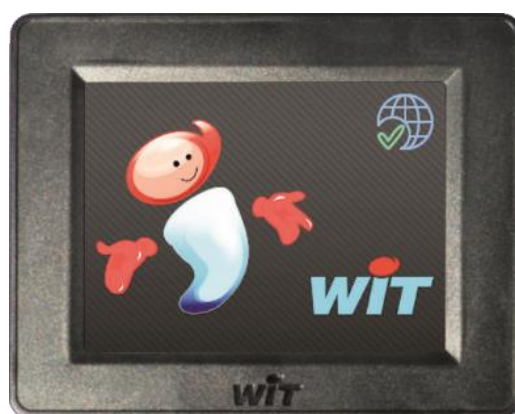




Manuel

Visual LAN e@sy/REDY (ESY606)



DTW002 – V1.0 – 09/2017



7 AVENUE RAYMOND FÉRAUD - CS 31003 - 06205 NICE CEDEX 3

Tel : +33 (0)4 93 19 37 37 • Fax : +33 (0)4 93 07 60 40 • Hot-line : +33 (0)4 93 19 37 30

Site : www.wit.fr

Sommaire

1.	Présentation	3
1.1	Caractéristiques.....	3
1.2	Composition	4
2.	Fixation	4
2.1	Montage panneau	4
2.2	Montage sur plastron d'armoire mudulaire	6
2.3	Montage mural.....	7
2.3.1	Montage en saillie	7
2.3.2	Boite d'encastrement	8
3.	Raccordement	9
3.1	Communication	9
3.2	Alimentation.....	9
4.	Configuration	10
4.1	Ecran.....	10
4.2	REDY ou e@sy	10
4.3	Smartview.....	11
5.	Exploitation.....	13
5.1	Identification	13
5.2	Menu principal	13
5.3	Journal	13
5.4	En cours	14
5.5	Etats.....	14
5.5.1	Consigne, Variable et Sortie Logique	15
5.5.2	Consigne, Variable et Sortie Analogique.....	15
5.5.3	Planning quotidien.....	15
5.5.4	Planning hebdomadaire.....	16
5.5.5	Planning annuel	16
5.5.6	Courbe de chauffe	17

1. Présentation



Le Visual LAN e@sy/REDY est un écran tactile d'exploitation locale communiquant en IP avec un automate e@sy ou REDY.

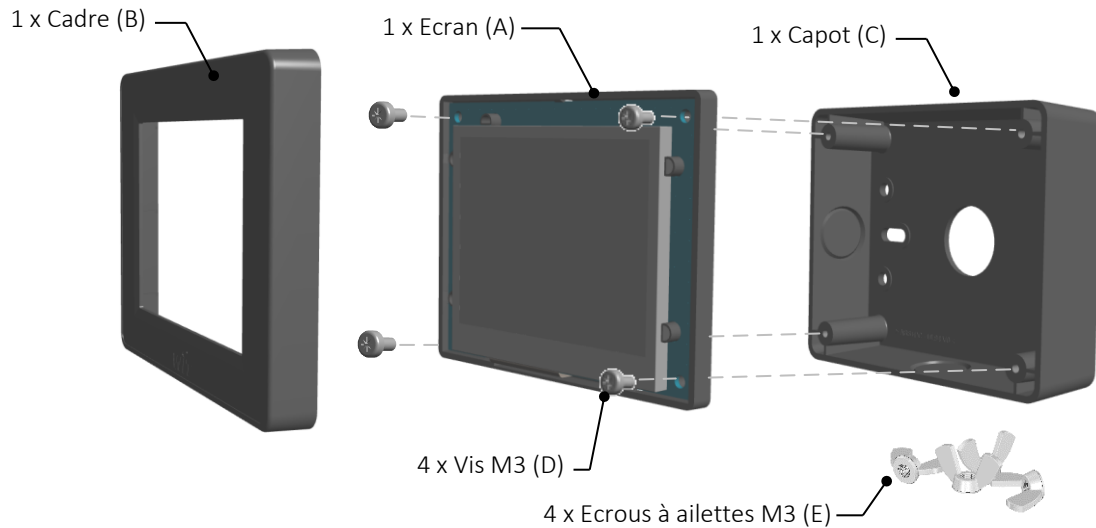
1.1 Caractéristiques

Fonctionnalités	
Consultation	Journal, En-cours et Etats
Dérogation	Entrées / Sorties (DI, DO, AI, AO) Consignes : logiques et analogiques Variables : logiques et analogiques Plannings : quotidien, hebdomadaire et annuel Courbe de chauffe : points, mode, valeur de réduit
Compatibilité	e@sy ≥ V8.0.7, REDY ≥ V8.0.7
Caractéristiques générales	
Dimensions (L x H x P)	102 x 82 x 37 mm
T° / Hr de stockage	-20...80°C / 10...95% sans condensation
T° / Hr de fonctionnement	5...55°C / 10...95% sans condensation
Indice de protection	IP50 (montage saillie)
Indice d'inflammabilité	UL94-V0
Ecran	
Taille	3,5 pouces
Résolution	320 x 240 pixels
Luminosité	300 cd/m ²
Contraste	400:1
Couleurs	16,7 M
Angle de vue (H/V)	60° / 40°
Mise en œuvre	
Fixation	Panneau, Plastron, Murale, rail DIN (option ¹)
Alimentation	12Vdc (bornier)
Puissance absorbée	1,7 W
Communication	Ethernet 10/100 Mbits (RJ45)
Référence	
	ESY606

¹ Support de fixation rail DIN : 1 support = réf. ACC201 - Lot de 5 supports = réf. ACC202

1.2 Composition

Le Visual LAN e@sy/REDY se compose des éléments suivants :



2. Fixation

Le Visual LAN e@sy/REDY peut se fixer :

- En façade d'armoire.
- Sur un plastron d'armoire modulaire.
- Sur un mur ; encastré ou en saillie.
- Sur un rail DIN.

2.1 Montage panneau

Important

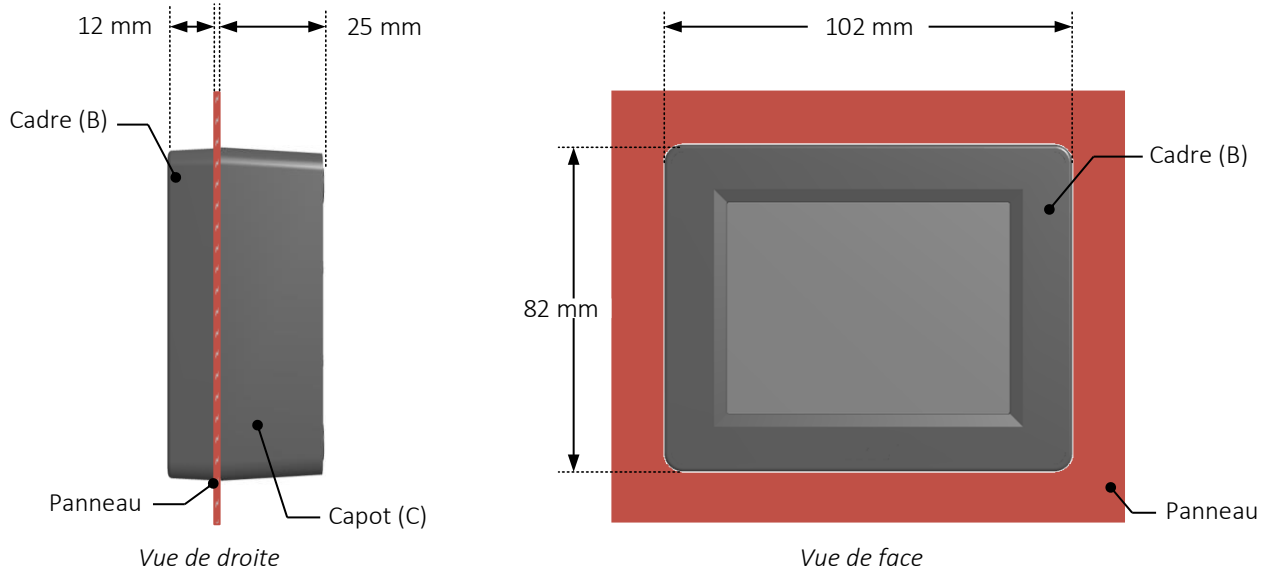
Épaisseur max. du panneau $\leq 5\text{mm}$ avec le kit de fixation fourni.

Possibilité de fixer l'écran sur des panneaux plus épais en utilisant des vis M3 plus longues (non fourni).

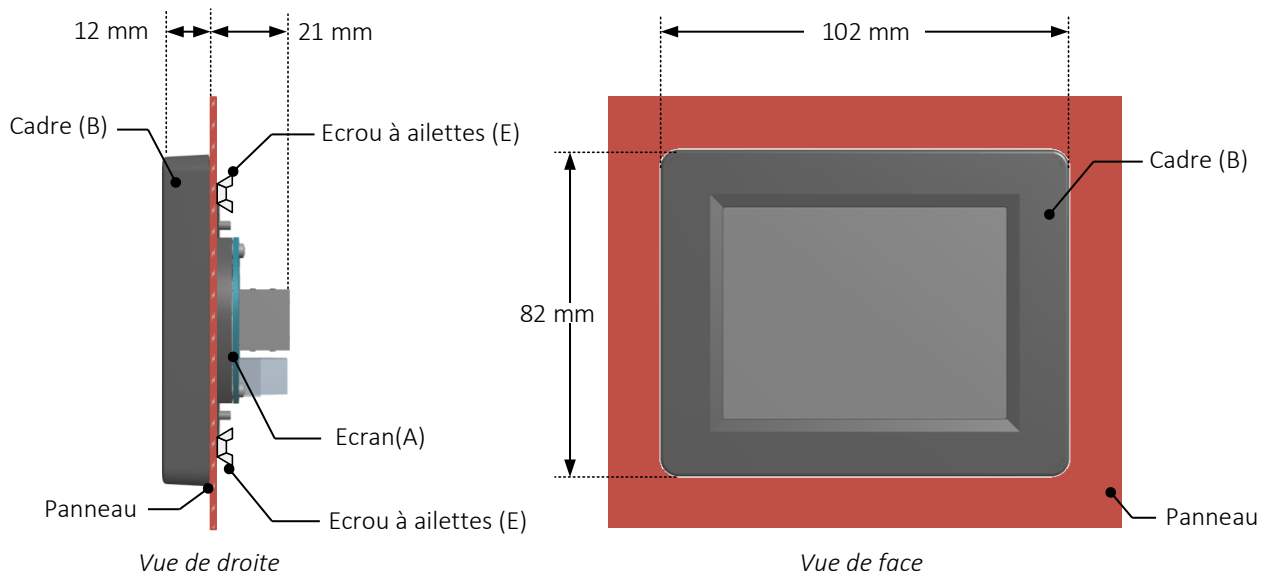
La fixation de l'écran (A) au panneau peut se faire de deux façons :

1. Avec le capot (C), pour masquer et protéger l'électronique de l'écran.
2. Avec des écrous à ailettes (E), pour un léger gain d'encombrement et un accès constant au raccordement.

1. Fixation panneau avec capot (C)

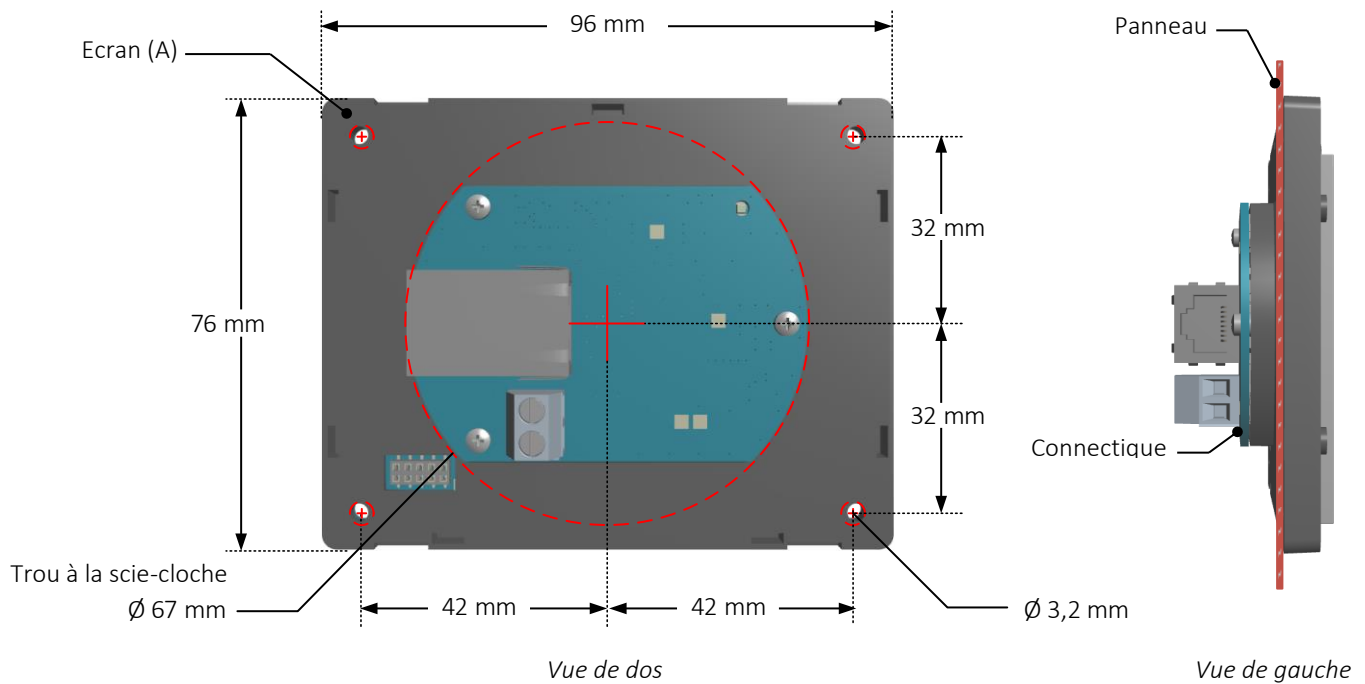


2. Fixation panneau avec écrous à ailettes (E)



La fixation du Visual LAN e@sy/REDY à un panneau nécessite deux types de perçage :

1. Le perçage d'un trou de $\varnothing 67\text{mm}$ à la scie-cloche pour passer la connectique de l'écran.
2. Le perçage de quatre trous de $\varnothing 3,2\text{mm}$ pour fixer l'écran au panneau.



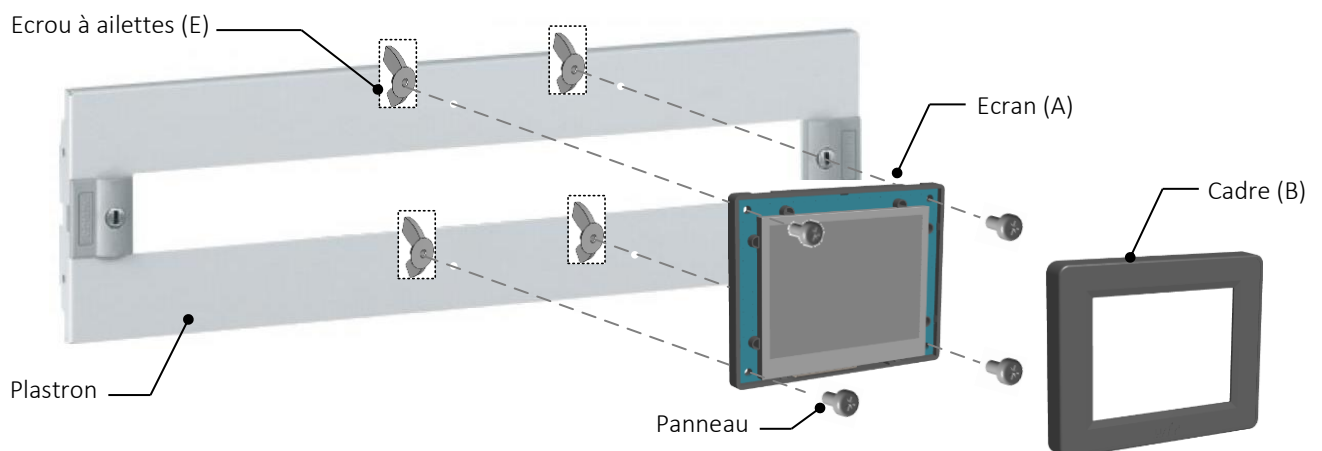
- Etape 1** Réaliser les perçages selon le schéma ci-dessus.
- Etape 2** Fixer l'écran au panneau avec les vis M3 (D) et le capot (C) ou les écrous à ailettes (E).
- Etape 3** Raccorder les câbles de communication et d'alimentation à l'écran (voir chap. 3).
- Etape 4** Clipser le cadre (B) de l'écran (A).

2.2 Montage sur plastron d'armoire modulaire

Important

Epaisseur max. du plastron $\leq 5 \text{ mm}$ avec le kit de fixation fourni.

Possibilité de fixer l'écran sur des plastrons plus épais en utilisant des vis M3 plus longues (non fourni).



La fixation de l'écran au plastron se fait avec les vis M3 (D) et les écrous à ailettes (E).

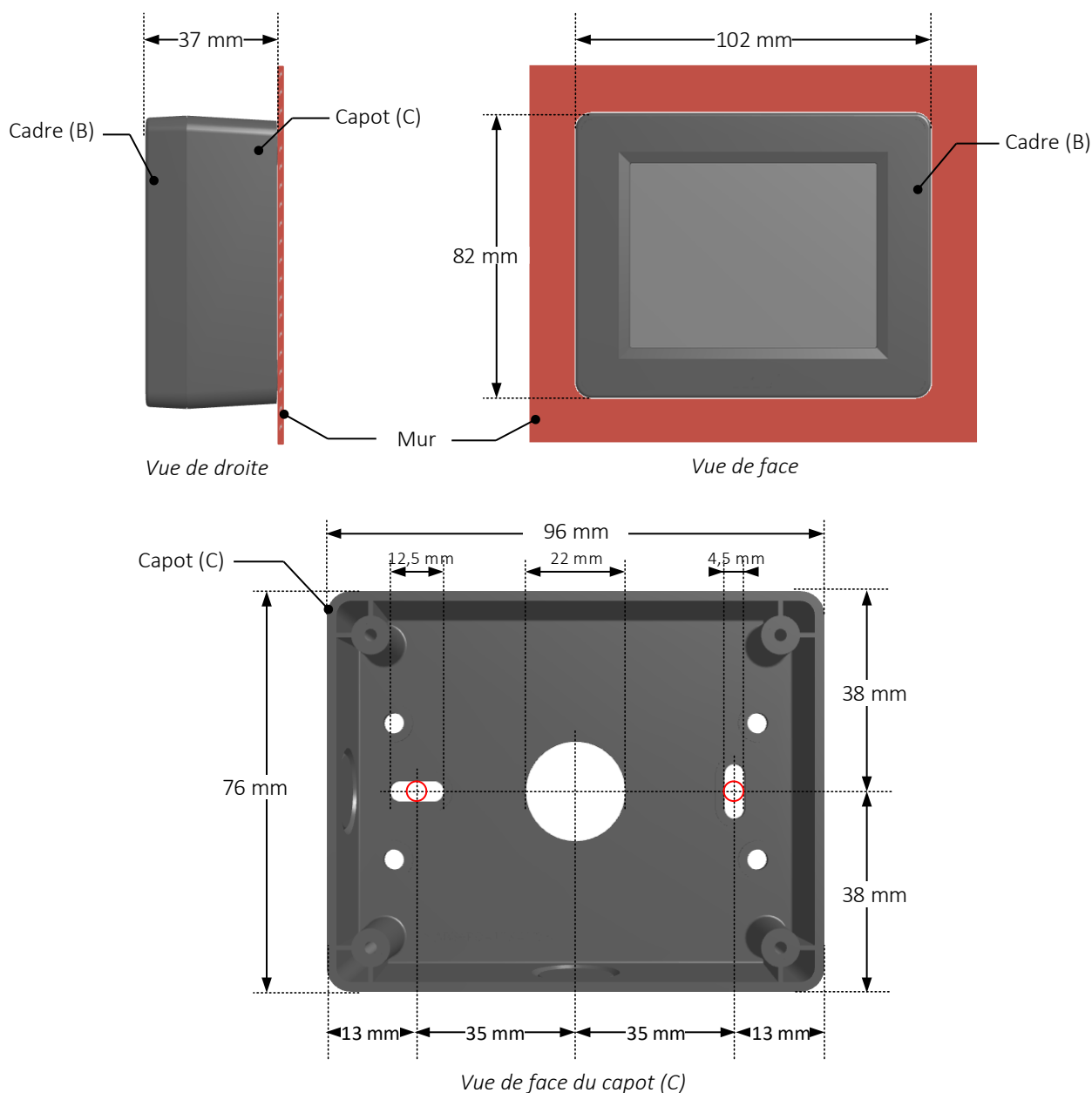
Le principe de fixation sur le plastron d'une armoire modulaire est le même que pour la fixation sur panneau à l'exception que l'ouverture du plastron remplace le perçage à la scie-cloche du panneau.

2.3 Montage mural

Le montage mural du Visual LAN e@sy/REDY peut se faire :

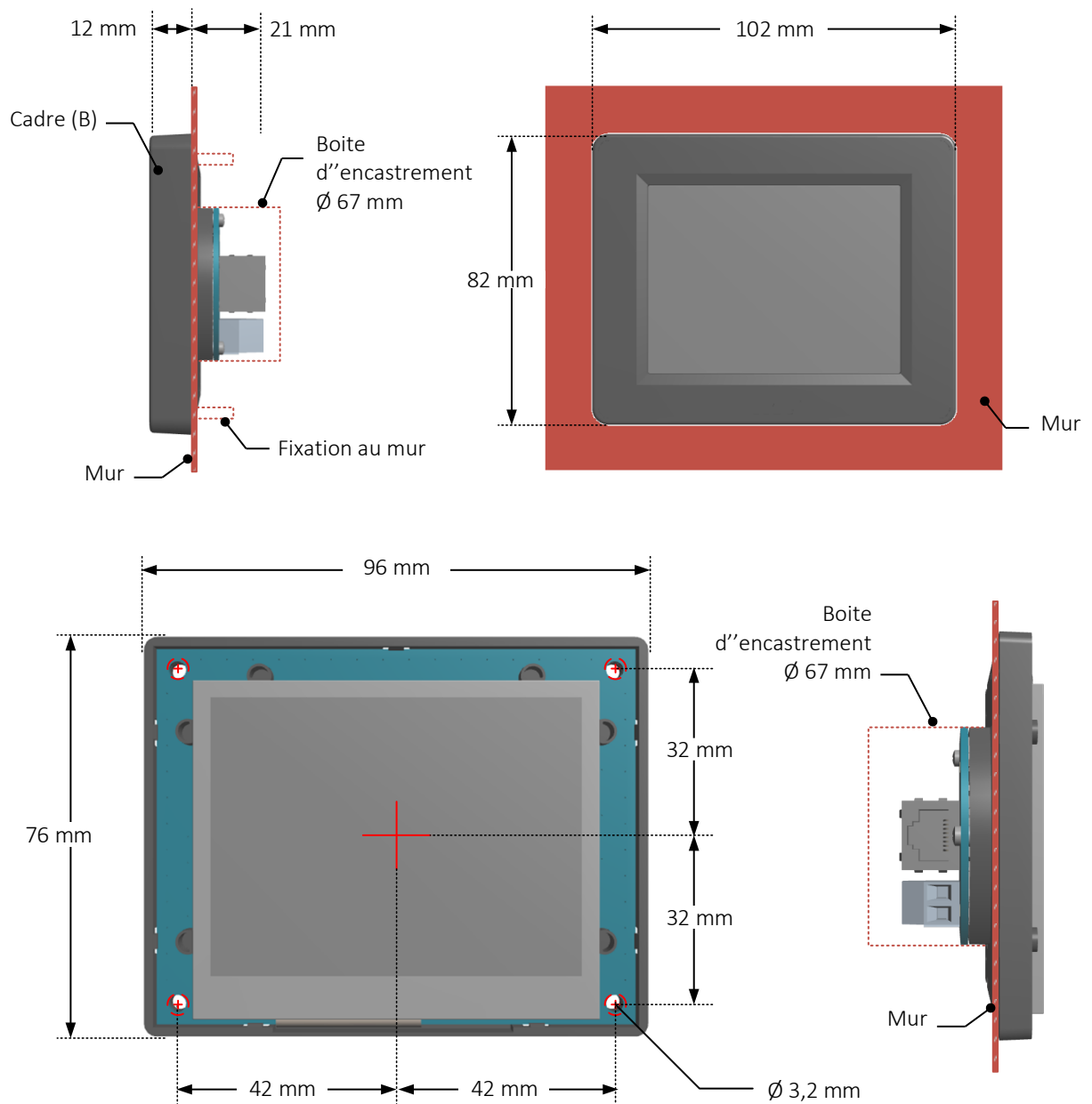
- En saillie avec le capot de l'écran (C).
- En encastré dans une boîte d'encastrement $\geq 67\text{mm}$ (non fourni).

2.3.1 Montage en saillie



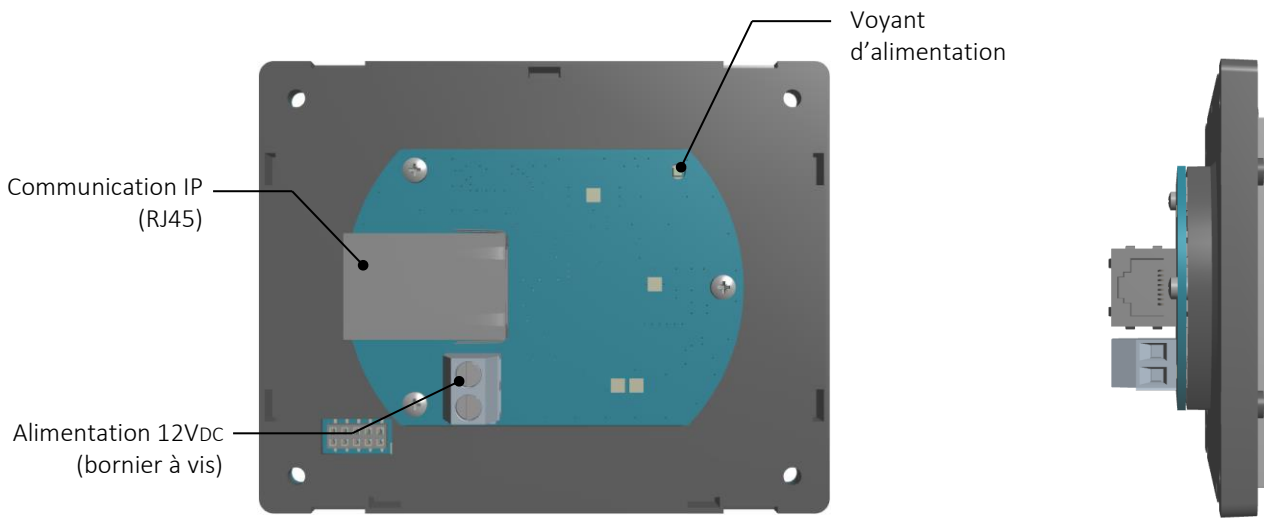
- Etape 1** Réaliser les deux perçages de fixation selon le schéma ci-dessus.
- Etape 2** Fixer le capot (C) au mur en passant les câbles par l'ouverture centrale.
- Etape 3** Fixer l'écran (A) au capot (C) avec les quatre vis M3 (D).
- Etape 4** Raccorder les câbles de communication et d'alimentation à l'écran (voir chap. 3).
- Etape 5** Clipser le cadre (B) de l'écran (A).

2.3.2 Boite d'encastrement



- Etape 1** Réaliser les perçages de fixation au mur selon le schéma ci-dessus.
- Etape 2** Raccorder les câbles de communication et d'alimentation à l'écran (voir chap. 3).
- Etape 3** Fixer l'écran au mur (vis et chevilles non fournis).
- Etape 4** Clipser le cadre (B) de l'écran (A).

3. Raccordement



3.1 Communication

La communication entre le Visual LAN e@sy/REDY et l'automate se fait en IP via une connectique RJ45 :

- En raccordement direct avec l'automate : câble réseau droit ou croisé.
- Sur un réseau local : câble réseau droit.

3.2 Alimentation

Le Visual LAN e@sy/REDY s'alimente en 12VDC par un bornier à vis (12V et 0V).

La puissance absorbée par le Visual LAN e@sy/REDY est de 1,7W (142 mA @ 12VDC).

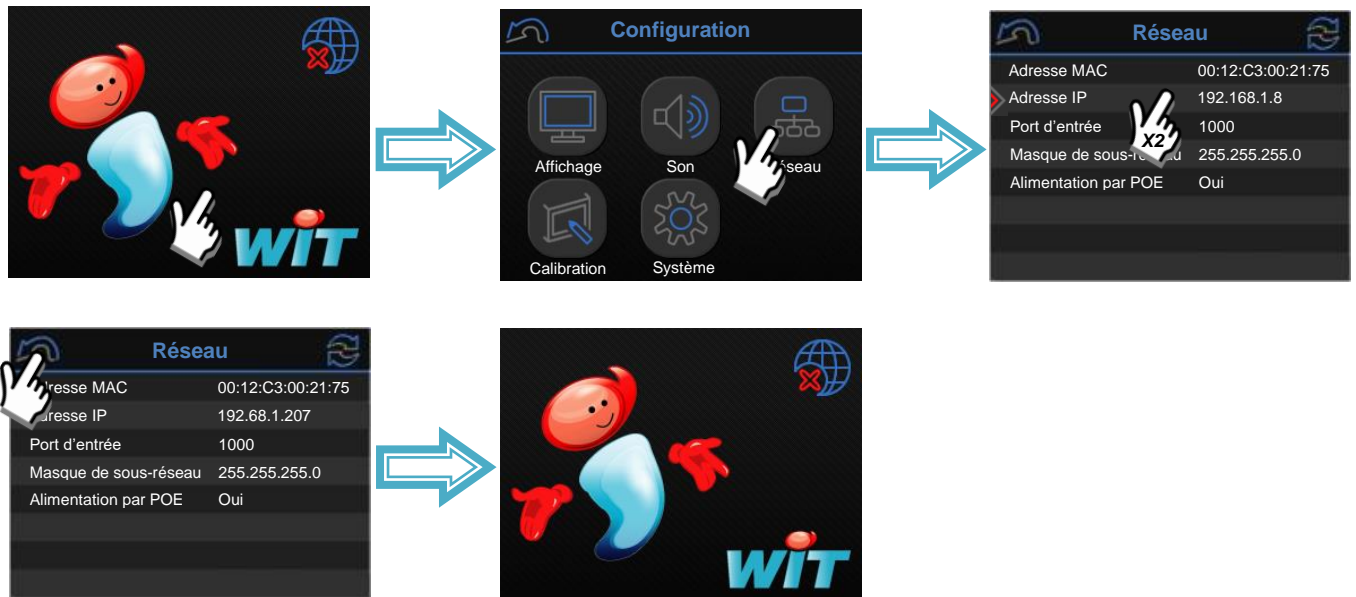
L'alimentation client « DC OUT » des embases Connect-DIN dotée d'un PLUG Power peut être utilisée pour alimenter le Visual LAN e@sy/REDY.

PLUG Power	PLUG Power 230V	PLUG Power 24V	PLUG Power II 230V
Référence	PLUG510	PLUG508	PLUG522
DC OUT	180mA	180mA	300mA

Puissance fourni par le « DC OUT » d'un PLUG Power

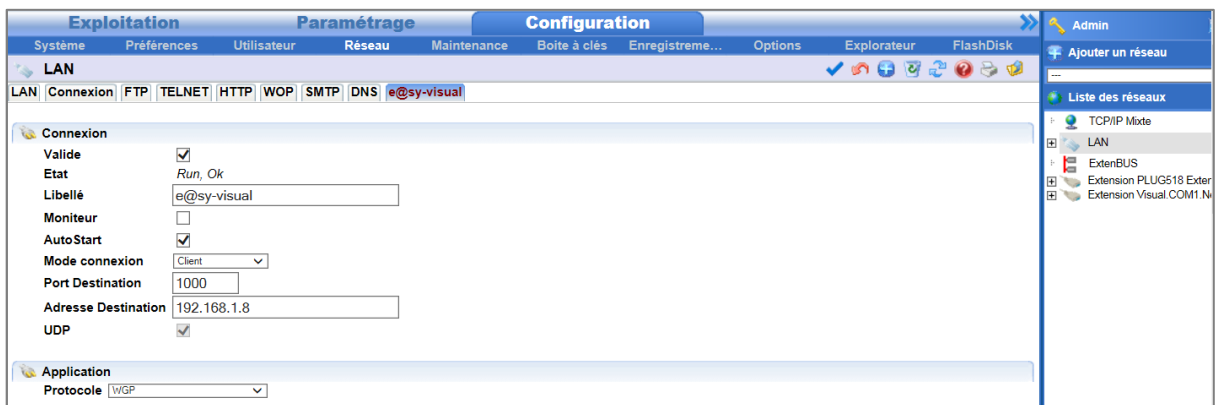
4. Configuration

4.1 Ecran



4.2 REDY ou e@sy

Etape 1 Dans le menu Configuration > Réseau > LAN, créer une nouvelle connexion avec les paramètres suivants :

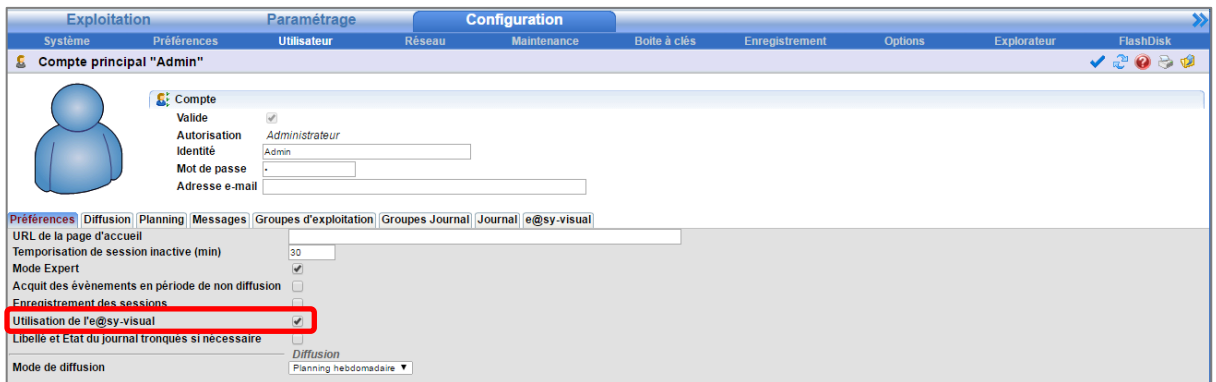


- Protocole WGP (WIT Graphic Protocol)
- Mode connexion Client
- Adresse Destination Adresse IP de l'écran (valeur par défaut : 192.168.1.8)
- Port Destination Port d'entrée de l'écran (valeur par défaut : 1000)
- AutoStart Coché
- Valide Coché

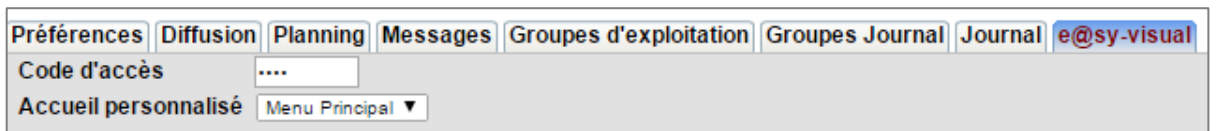
Etape 2 Dans le menu Paramétrage > Ressources, ajouter une ressource « e@sy-visual » (dossier « Périphérique »), sélectionner la connexion précédemment créée dans l'onglet « Paramètres » puis valider.



Etape 3 Activer l'utilisation de l'écran pour les utilisateurs autorisés dans le menu Configuration > Utilisateurs.



Etape 3 Dans l'onglet « e@sy-visual » de chaque utilisateur, **renseigner un code d'accès** (code numérique à 6 chiffres max.), modifier éventuellement l'écran d'accueil puis valider.



4.3 Smartview

Les Smartviews sont des écrans personnalisables qui permettent d'afficher et d'accéder de 1 à 6 ressources.

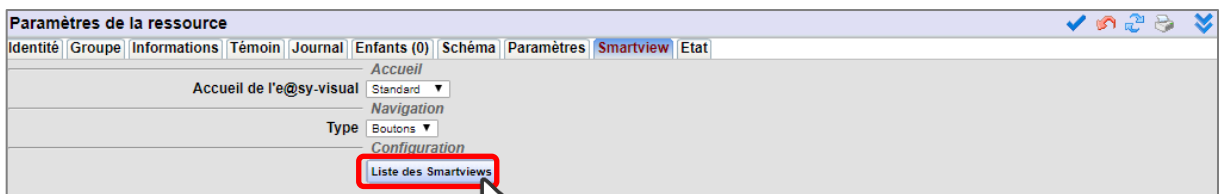


Ecran d'accueil

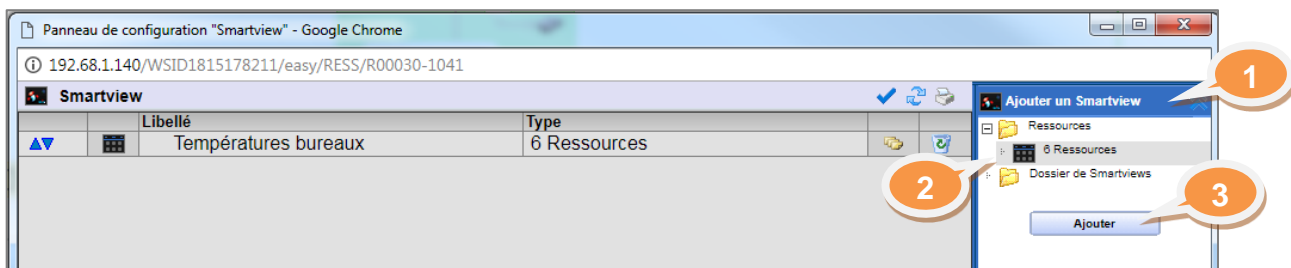
Un Smartview peut être utilisé en tant qu'écran d'accueil. Cela permet d'avoir accès à des fonctions sans nécessité de devoir s'identifier (ex. fonctions d'une bureau : consultation de la température ambiante, dérogation de consigne, marche/arrêt éclairage, etc.)

Pour créer des Smartviews :

Etape 1 Accéder à la liste des Smartviews en cliquant sur le bouton « Liste des Smartviews » de l'onglet « Smartview » des paramètres de la ressource e@sy-visual.



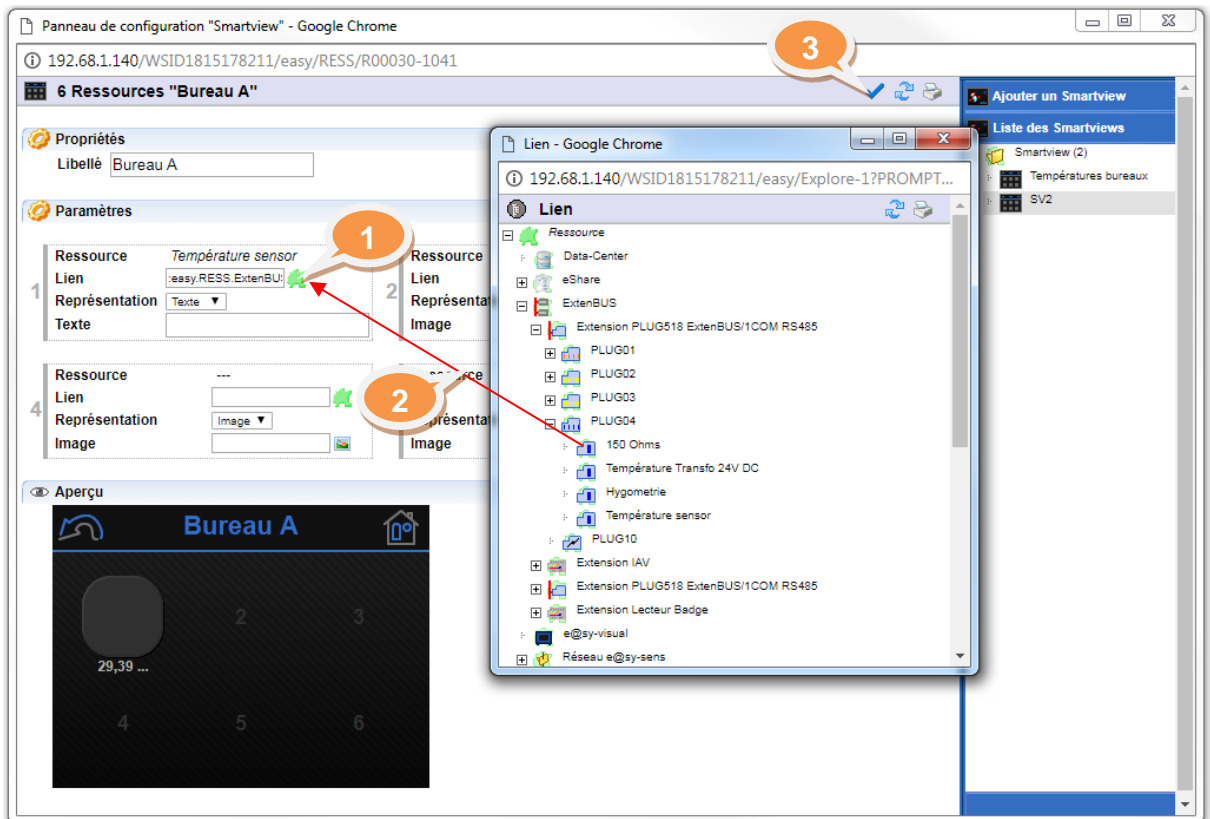
Etape 2 Ajouter un Smartview :



Dupliquer le Smartview Supprimer le Smartview

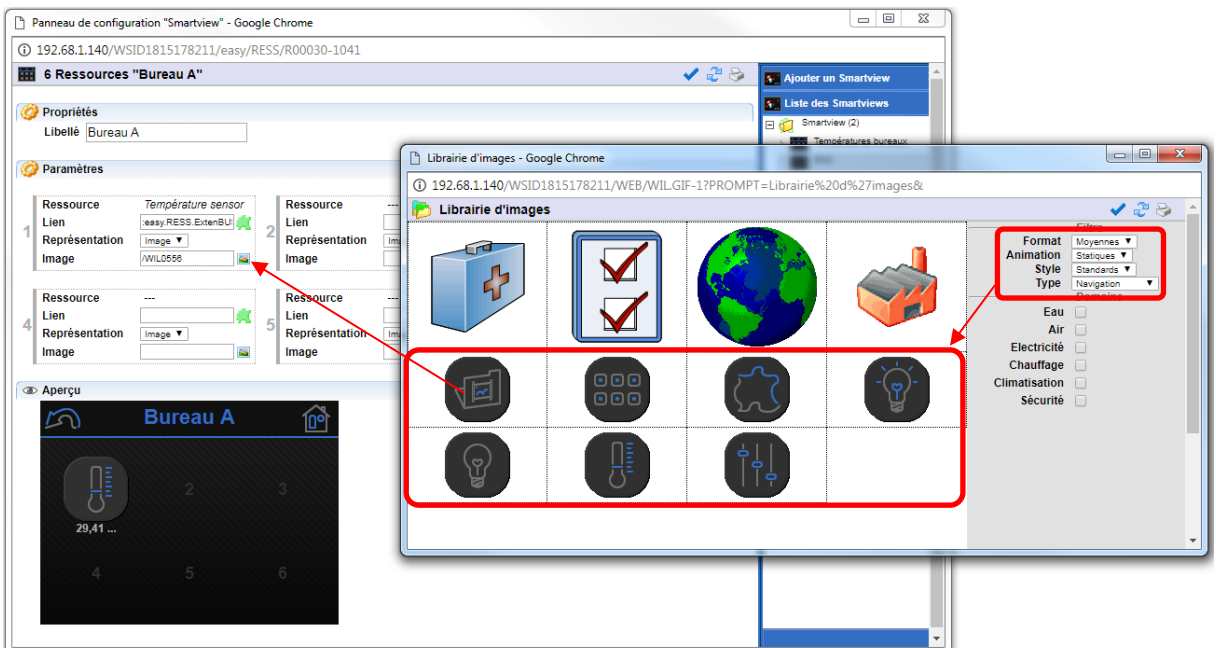
Etape 2 Configurer le Smartview

Etape 2.1 Associer chaque ressource :



Etape 2.2 Sélectionner le mode de représentation : Image ou Texte.

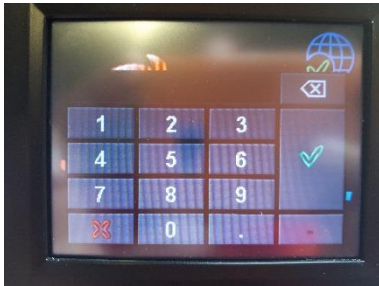
Etape 2.3 Renseigner le texte ou l'image de la ressource :



Un aperçu apparaît au bas de la fenêtre de configuration du Smartview.

5. Exploitation

5.1 Identification



Lorsque l'écran est en communication avec l'automate, toucher l'écran pour faire apparaître la demande de code d'accès.



Smartview

Un « Smart-View » (écran personnalisé) peut remplacer l'écran d'accueil. Dans tous les cas, un code d'accès sera demandé pour accéder au menu principal et aux paramètres de l'écran.

Saisir le code d'accès d'un utilisateur autorisé à utiliser l'écran.

5.2 Menu principal



Le menu principal se compose de 1 à 4 fonctionnalités ; selon la configuration de l'écran :

- Journal : journal des événements.
- En cours : événements en cours.
- Etats : états des ressources.
- Smart-View : écrans personnalisés de 1 à 6 boutons/états.

L'icône en haut à gauche permet d'accéder aux paramètres.

L'icône en haut à droite de fermer la session utilisateur.

5.3 Journal



Pour accéder au Journal, appuyer sur l'icône correspondante.



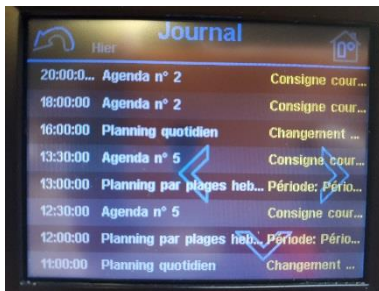
Sélectionner les événements à consulter :

- Tous : tous les événements
- Ensembles : événements d'un ensemble de ressources.
- Zones : événements d'une zone.
- Equipements : événements d'un équipement.



Groupes

Seuls les événements correspondant au(x) groupe(s) de l'utilisateur sont visibles.



Les flèches permettent de naviguer dans les évènements :

- ← : jour précédent
- → : jour suivant
- ↑ et ↓ : défilement des évènements du jour en cours.

L'icône en haut à gauche permet de revenir à l'écran précédent.

L'icône en haut à droite permet de revenir au menu principal.

5.4 En cours

La navigation des « En cours » est identique au Journal (voir chapitre ci-dessus).

5.5 Etats



Pour accéder aux Etats, appuyer sur l'icône correspondante.



Sélectionner les états à consulter :

- Tous : tous les états.
- Ensembles : états d'un ensemble de ressources.
- Zones : états d'une zone.
- Equipements : états d'un équipement.



Groupes

Seuls l'état des ressources correspondant au(x) groupe(s) de l'utilisateur sont visibles.



Les flèches ↑ et ↓ permettent de naviguer dans les pages d'états.

Pour accéder aux détails d'un état et agir sur la ressource associée, appuyer deux fois sur la gauche de la ligne désirée.



Ressource

Pour agir sur une ressource, celle-ci doit faire partie des ressources accessibles en dérogation (voir « Caractéristiques techniques ») et l'utilisateur doit avoir les droits d'action sur un des groupes de la ressource.

5.5.1 Consigne, Variable et Sortie Logique



Pour changer l'état d'une ressource de type logique (Consigne, Variable ou DO), il suffit d'appuyer sur la consigne désirée.

5.5.2 Consigne, Variable et Sortie Analogique



Pour modifier l'état d'une ressource de type analogique (Consigne, Variable ou AO), il suffit d'appuyer sur le bouton « Consigne » et de saisir la consigne désirée puis de valider.



5.5.3 Planning quotidien



Forcé manuel

Pour forcer l'état d'un planning, il suffit d'appuyer sur « Forcé manuel » puis de sélectionner la consigne désirée.

Planning

Pour consulter un planning quotidien, appuyer sur le bouton « Planning ».



Légende

Le bouton « Légende » affiche le libellé des consignes correspondance à chaque couleur.

Pour éditer le planning :

1. Appuyer deux fois sur la gauche de la ligne colorée.
2. Sélectionner la consigne à planifier.
3. Renseigner l'heure de début et l'heure de fin de cette consigne puis valider.
4. Reproduire les étapes 1 à 3 pour planifier une autre plage horaire.



Pas au ¼ d'heure

Le planning à un pas au ¼ d'heure.

Les minutes de début sont : 15, 30, 45 et 00.

Les minutes de fin sont : 14, 29, 44 et 59.



5.5.4 Planning hebdomadaire



Le fonctionnement du planning hebdomadaire est similaire au planning quotidien (voir chapitre ci-dessus) ; chaque jour de la semaine se configure comme un planning quotidien.

5.5.5 Planning annuel



Le planning annuel se décompose de jours à associer à un « jour type » parmi une liste de jours-types préconfigurés.



Jours-Types

La modification de jours-types est possible avec l'écran.

L'ajout et la suppression de jours-types se font sur l'interface web de l'automate.



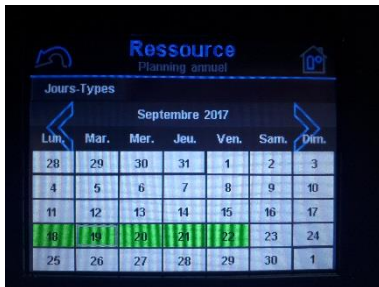
Editer le Planning annuel

Pour associer un jour-type à un jour du planning :

1. Sélectionner une semaine en appuyant deux fois à gauche de la ligne correspondant à cette semaine.
2. Sélectionner un jour-type à appliquer à un ou plusieurs jours de cette semaine.



- Sélectionner les jours de cette semaine sur lesquels appliquer le jour-type sélectionné précédemment puis valider.



Les jours sélectionnés apparaissent de la couleur du jour-type.



Editer un jour-type

Pour modifier un jour-type :

- Appuyer sur le bouton « Jours Types ».
- Sélectionner le jour-type à éditer en utilisant les flèches.
- Editer le jour-type de la même façon qu'un planning quotidien (voir chapitre « Planning quotidien »).

5.5.6 Courbe de chauffe



Forcé manuel

Pour forcer l'état d'une Courbe de chauffe, il suffit d'appuyer sur le mode désiré.



Editer les points de la Courbe de chauffe

- Appuyer sur le bouton « Paramètres »
- Sélectionner un point de la courbe de chauffe en appuyant dessus.
- Modifier la température de départ pour ce point puis valider.



Choix des points

Le choix des points se fait dans les paramètres de la ressource « Courbe de chauffe » via l'interface web de l'automate.

La valeur de réduit peut être modifiée de la même manière.



Pour tout renseignement complémentaire, notre support technique se tient à votre disposition par e-mail à hot-line@wit.fr ou par téléphone au +33 (0)4 93 19 37 30.