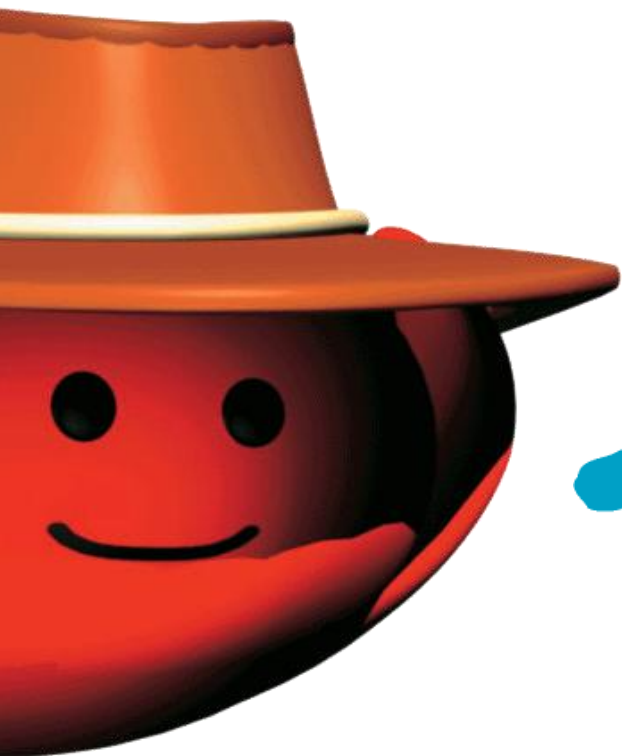
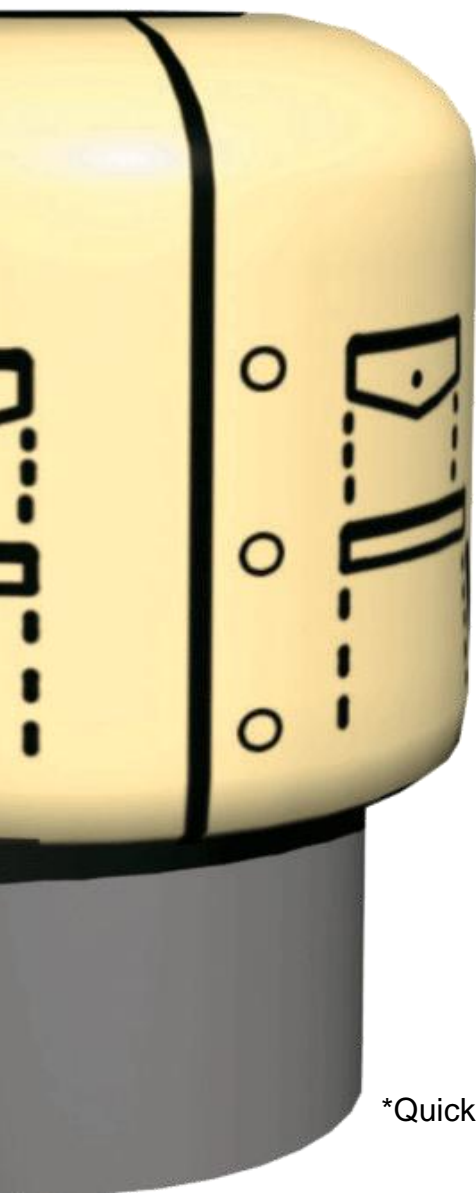


Quick Start



Twiny



*Quick Start réalisé avec la version TwinY v2.2.0 et TwinY-Tool v3.4.0

1 Contenu

Désignation	Quantité
TwinY Cube 6.2.4.0 (TWY101 / TWY102)	1
Antenne GSM (NEGO522)	1
Cordon TwinY PC (CRD502)	1
Joint d'étanchéité de rechange	1
Gabarit de perçage	1

2 Caractéristiques

Boîtier TwinY Cube	
Etanchéité	IP67
Dimensions	h.64 x L.115 x l.151 mm
Poids	500g
Montage	Mural
Connectique	Borniers débrochables et presses étoupes

Alimentation	
TwinY avec alim. Interne (TWY101)	
Pile	Lithium
Tension	3,6 V
Capacité	13 Ah
TwinY avec alim. Externe (TWY102)	
Batterie	12/24 Vdc
Panneau solaire	12/24 VDC

CPU	
Fréquence d'horloge	9,216 Mhz
Capacité mémoire	2 Mb
Nbre de pas de mesure	245 000
Horloge temps réel	Oui

Communication	
Modem GSM	
Type	quad-bande 900/1800 MHz et 850/1900 Mhz
Durée et fréquence d'éveil	Paramétrable
Mode de transmission	SMS (alarmes), GSM Data et GPRS
Antenne GSM	
Type	Externe
Connecteur	SMA
Cable	2,5m
Communication locale	
Connecteur	RJ11 en RS232

Conditions d'utilisation	
Température	
Fonctionnement	-10°C à 50°C
Stockage	-25°C à 70°C

Entrées / Sorties			
6 DI (entrées TOR)		2 DO (sorties TOR)	
Boucles sèches	Contacts relais ou Collecteur ouvert	Type	Opto-isolées
Dont 2 pour comptage rapide	20Hz	Limite en tension	24 VDC
4 AI (entrées analogiques)		Limite en courant	20 mA
Gamme d'entrée	0-20Vdc (tension)		
	0-20mA (courant)		
Impédance d'entrée	> 1 MΩ (tension)		
	200Ω (courant)		

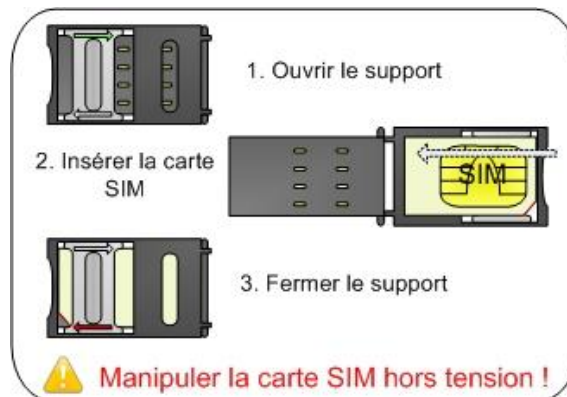
3

Mise en service

2.1 - Insertion de la carte SIM :

Cette phase consiste à insérer la carte SIM dans son support. Pour pouvoir ouvrir le couvercle du support et insérer la carte SIM, le verrou doit être sur la position « OPEN ». Après insertion de la carte SIM, le verrou du support doit être mis sur la position « LOCK ».

La carte SIM s'insère dans la position indiquée ci-dessous :



L'abonnement téléphonique doit être de type **GSM Data** (Machine To Machine) afin de pouvoir dialoguer avec un outil d'exploitation tel que TwinY-Tool ou e@sy-pilot.

2.2 – Raccordement de l'antenne GSM :

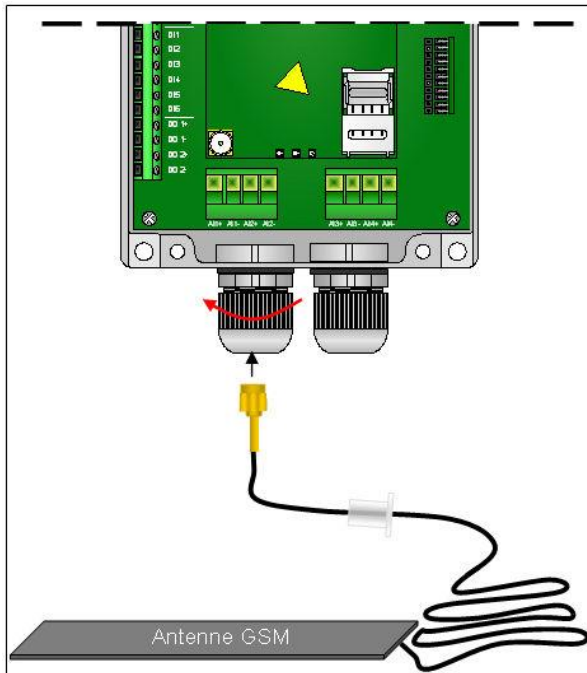
Caractéristiques

Caractéristiques de l'antenne GSM	
Longueur	120 mm
Largeur	20 mm
Hauteur	3 mm
Longueur de fil	2,5 m
Matière	Plastique semi rigide

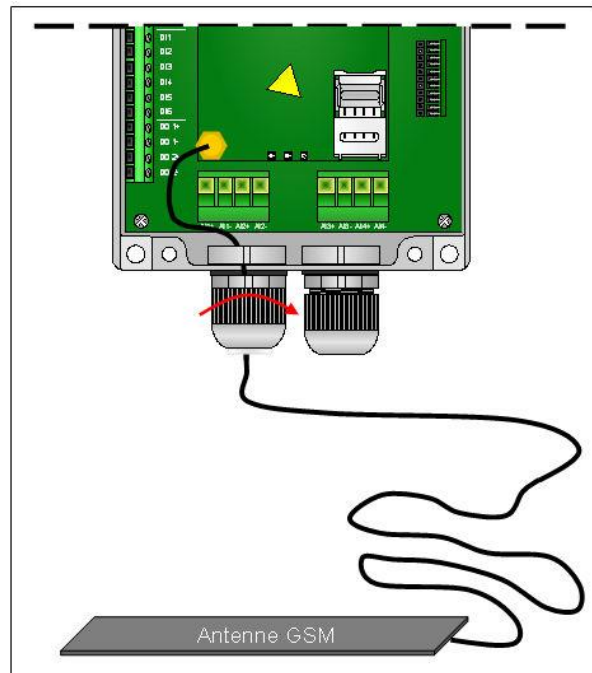


Précaution de raccordement

Pour raccorder l'antenne GSM au TwinY Cube, suivre les étapes suivantes :



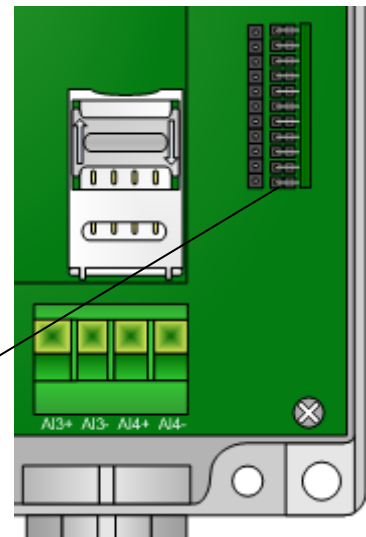
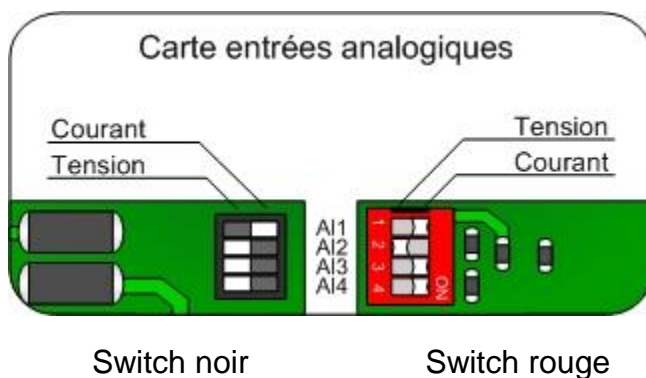
Dévisser le presse étoupe pour y insérer le connecteur SMA



Insérer le bouchon entièrement puis serrer le presse étoupe au maximum

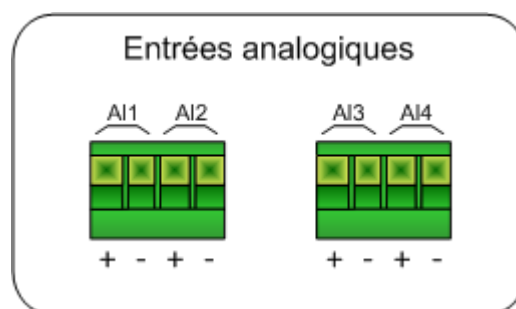
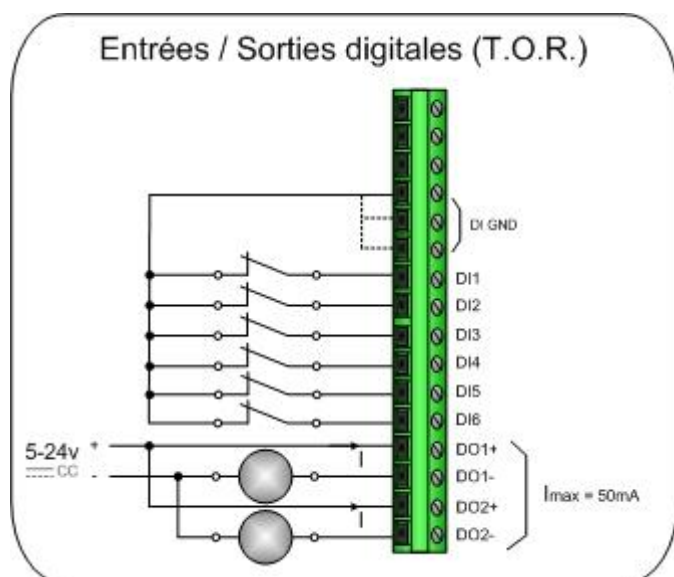
2.3 – Configuration des entrées analogique : Courant / Tension :

Le TwinY Cube est configuré d'usine en mode « Tension ». Pour activer les entrées analogiques en mode « Courant », utiliser les contacts présents sur la carte des entrées analogiques.



2.4 – Raccordement des entrées / sorties du TwinY Cube :

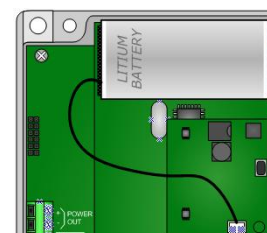
Le raccordement des entrées / sorties digitales (T.O.R.) s'effectue sur le bornier de gauche du TwinY Cube. Le raccordement des entrées analogiques s'effectue sur les deux borniers débrochables du bas.



2.5 – Raccordement de l'alimentation

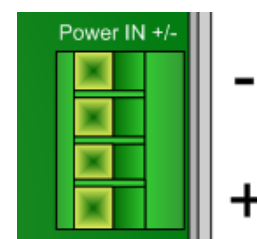
TWY101 – TwinY Cube à alimentation interne (pile)

Raccorder le connecteur de la pile à la carte embase :



TWY102 – TwinY Cube à alimentation externe

Alimenter le bornier « Power IN +/- » par une tension comprise entre 12 et 24VDC :



2.6 – Précautions d'étanchéité :

Afin de garantir le niveau d'étanchéité **IP67**, il est important de respecter les précautions suivantes :

- le diamètre du câble passant par les presses étoupe doit être compris entre **6 et 10mm**.
- les presse étoupes non utilisés doivent être obstrués par les bouchons de silicone fournis.
- le joint d'étanchéité doit être remplacé à chaque ouverture du boîtier.

4 Remplacement de la pile (TWY101)

Lors du remplacement d'une pile d'un TwinY Cube, suivre les procédures suivantes :

3.1 – TwinY Cube avec carte d'optimisation

Descriptif

La carte d'optimisation est la carte électronique qui se situe entre la pile et la base du TwinY Cube.

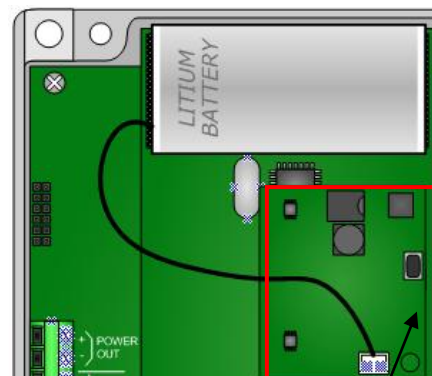
Cette carte a été intégrée aux TwinY Cube livrés à compter du 1^{er} Août 2007.

Cette carte a pour intérêts :

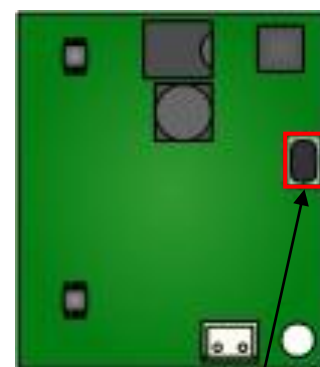
- optimiser le fonctionnement du TwinY Cube en basse température.
- accroître la durée de vie de la pile.
- obtenir de nouvelles variables liées à l'alimentation

Procédure

- 1 – Débrancher la pile
- 2 – Attendre que l'ensemble des voyants s'éteigne
- 3 – Si la carte d'optimisation est équipée d'un bouton poussoir, rester appuyé **10sec** dessus afin de décharger complètement le TwinY.
- 4 – Remplacer la pile
- 5 – Raccorder la pile
- 6 – Remplacer le joint d'étanchéité avant de refermer le boîtier
- 7 – Réinitialiser le compteur d'énergie dans le menu Système > Energie > Pile neuve



Carte d'optimisation



Bouton poussoir

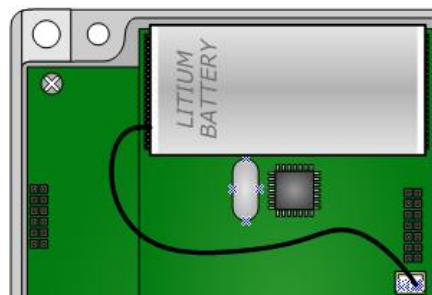



Ne pas appuyer sur le bouton poussoir lorsque la pile est raccordée sous peine de détruire celle-ci.

3.2 – TwinY Cube sans carte d'optimisation

Procédure

- 1 – Débrancher la pile
- 2 – Attendre que l'ensemble des voyants s'éteigne
- 3 – Remplacer la pile
- 4 – Raccorder la pile
- 5 – Remplacer le joint d'étanchéité avant de refermer le boîtier
- 6 – Réinitialiser le compteur d'énergie dans le menu Système > Energie > Pile neuve



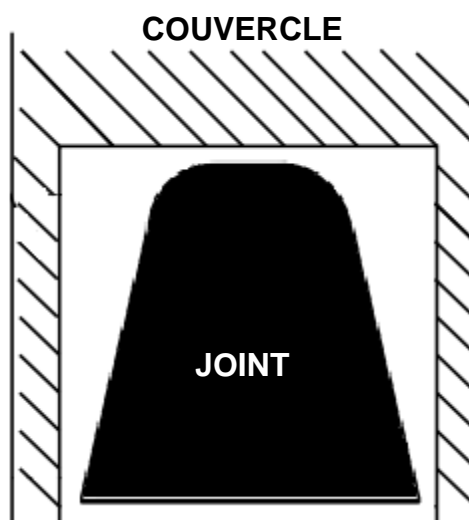
	Home II - 138, av. Léon Bérenger F-06706 St Laurent du Var Cedex http://www.wit.fr	Tel : +33 (0)4 93 19 37 3 Fax : +33 (0)4 93 07 60 4 Hot-line : +33 (0)4 93 19 37 3	QUICK START TWINY CUBE			
			Réf. Doc	QTT/001F	Date	20-09-11
			Version	4.1	Page 6 / 12	

5

Remplacement du joint d'étanchéité

Afin d'assurer une parfaite étanchéité du produit, il est préconisé de remplacer le joint à chaque ouverture du boîtier.

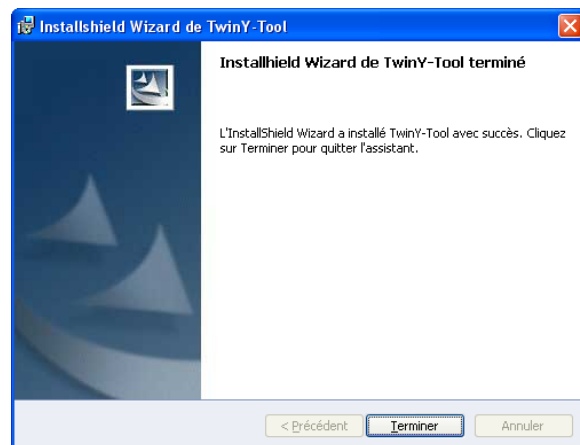
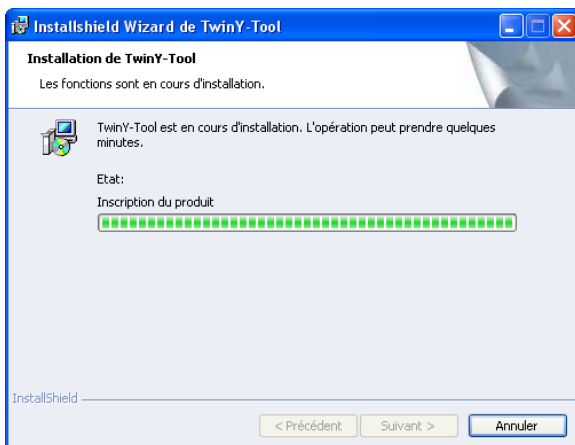
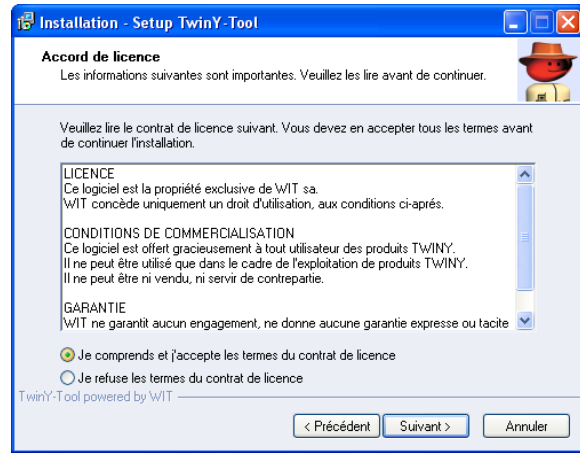
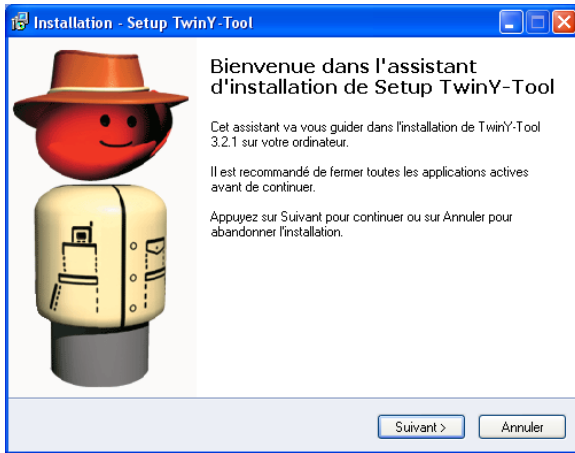
- 1 – Ouvrir le boîtier
- 2 – Effectuer l'intervention désirée (remplacement de la pile, connexion locale, ...)
- 3 – Retirer le joint usagé du couvercle.
- 4 – Mettre en place le nouveau joint en tenant compte de l'orientation de celui-ci ; forme conique vers l'intérieur du couvercle :



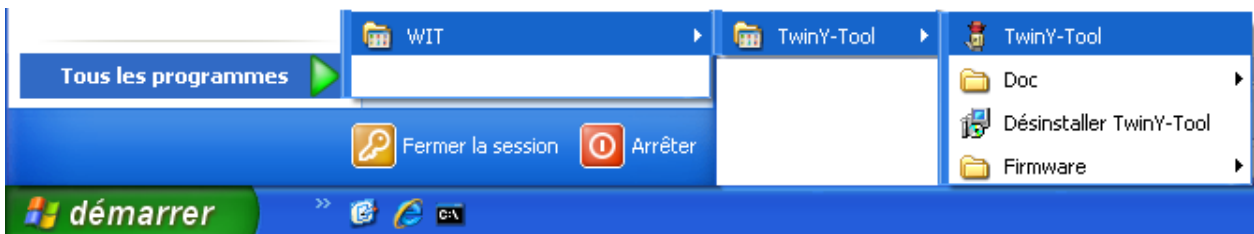
6

Installation de TwinY-Tool


- 1 – Insérer le CD TwinY dans votre lecteur.
- 2 – Suivre les étapes d'installation du logiciel.



- 3 – Lancer le programme TwinY-Tool.



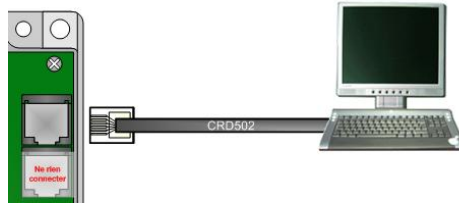
Le logiciel TwinY-Tool est également disponible sans programme d'installation. Dans ce cas, il suffit d'exécuter le fichier TwinY-Tool.exe.

	Home II - 138, av. Léon Bérenger F-06706 St Laurent du Var Cedex http://www.wit.fr	Tel : +33 (0)4 93 19 37 3 Fax : +33 (0)4 93 07 60 4 Hot-line : +33 (0)4 93 19 37 3	QUICK START TWINY CUBE			
			Réf. Doc	QTT/001F	Date	20-09-11
			Version	4.1	Page 8 / 12	

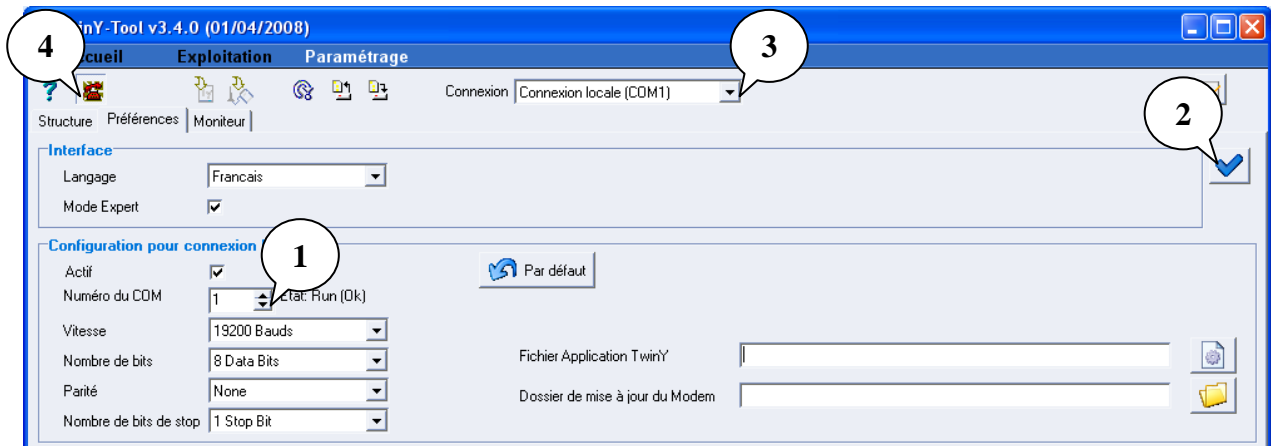
7 Premiers pas

7.1 – Se connecter au TwinY Cube

- 1 – Raccorder le TwinY Cube à votre PC (Connecteur Db9 / RS232) à l'aide du cordon TwinY / PC (CRD502)

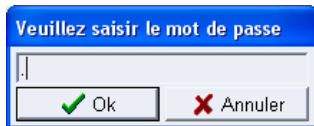


- 2 – Renseigner les informations liées à la communication locale :



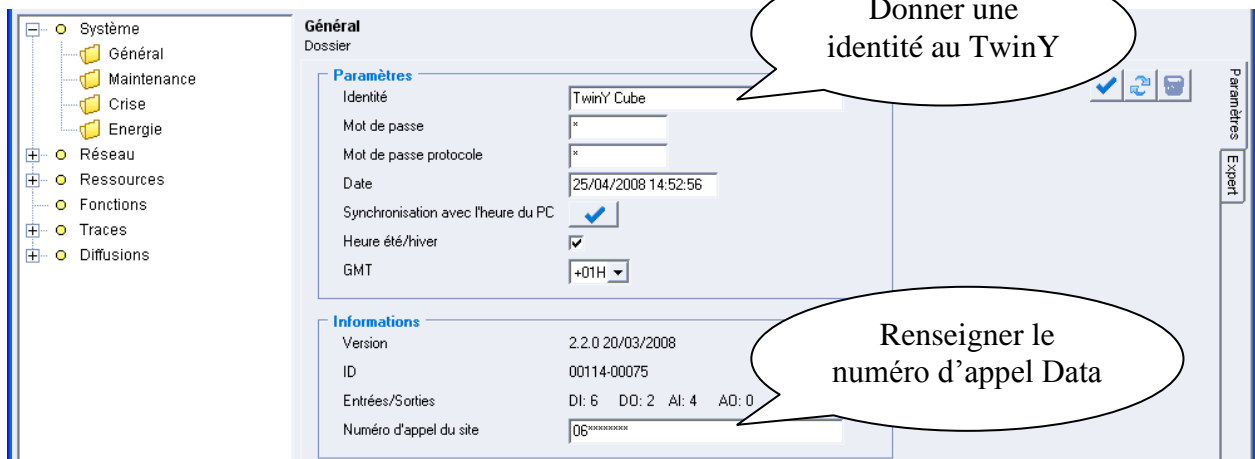
La vitesse est de 9 600Bauds pour les versions logicielles TwinY Cube inférieures à v1.1.0 et 19 200Bauds pour les versions supérieures ou égales.

- 3 – Saisir le mot de passe

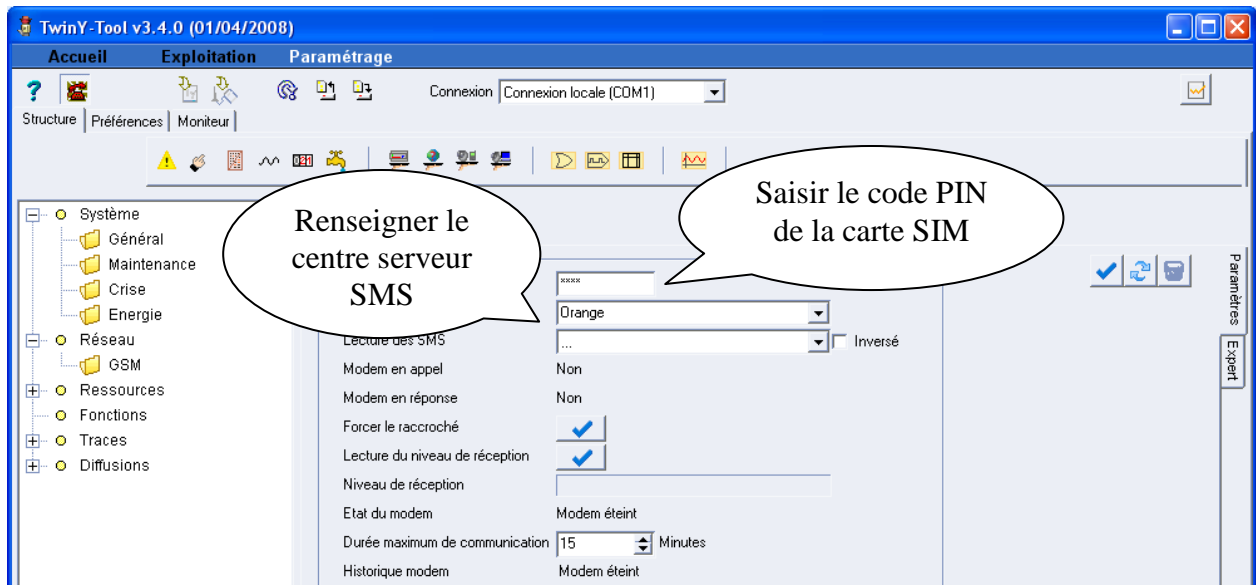


Une demande de mot de passe apparaît. Le . (point) est le mot de passe par défaut.

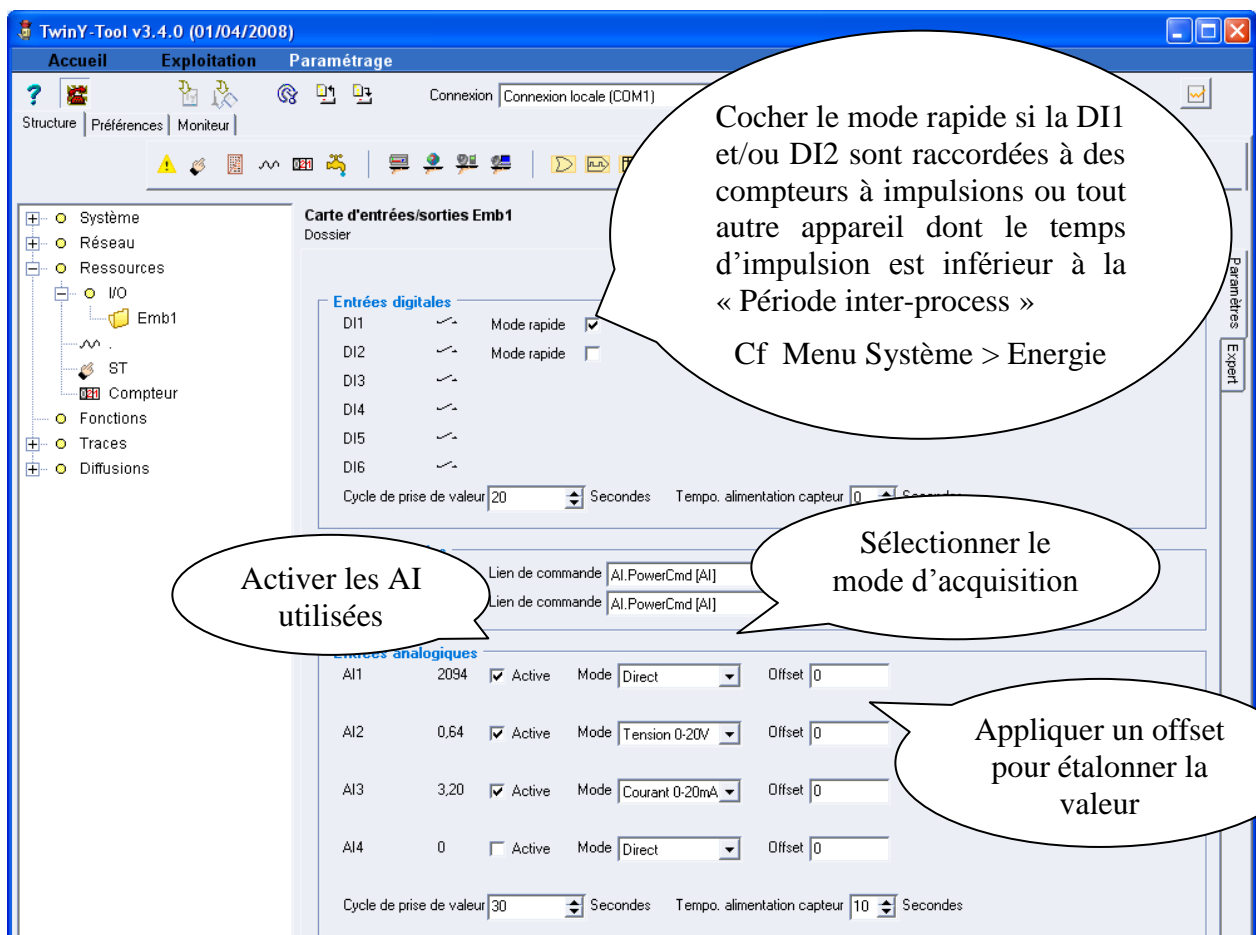
7.2 – Identifier votre TwinY Cube




7.3 – Les paramètres GSM



7.4 – Configurer les entrées / sorties



Pour plus d'informations liées au paramétrage et à l'utilisation du TwinY-Tool, se reporter au **Manuel de paramétrage** et **Manuel d'exploitation** du TwinY Cube disponible sur CD-Rom ainsi que sur notre site Internet www.wit.fr.

	Home II - 138, av. Léon Bérenger F-06706 St Laurent du Var Cedex http://www.wit.fr	Tel : +33 (0)4 93 19 37 3 Fax : +33 (0)4 93 07 60 4 Hot-line : +33 (0)4 93 19 37 3	QUICK START TWINY CUBE			
			Réf. Doc	QTT/001F	Date	20-09-11
			Version	4.1	Page 10 / 12	

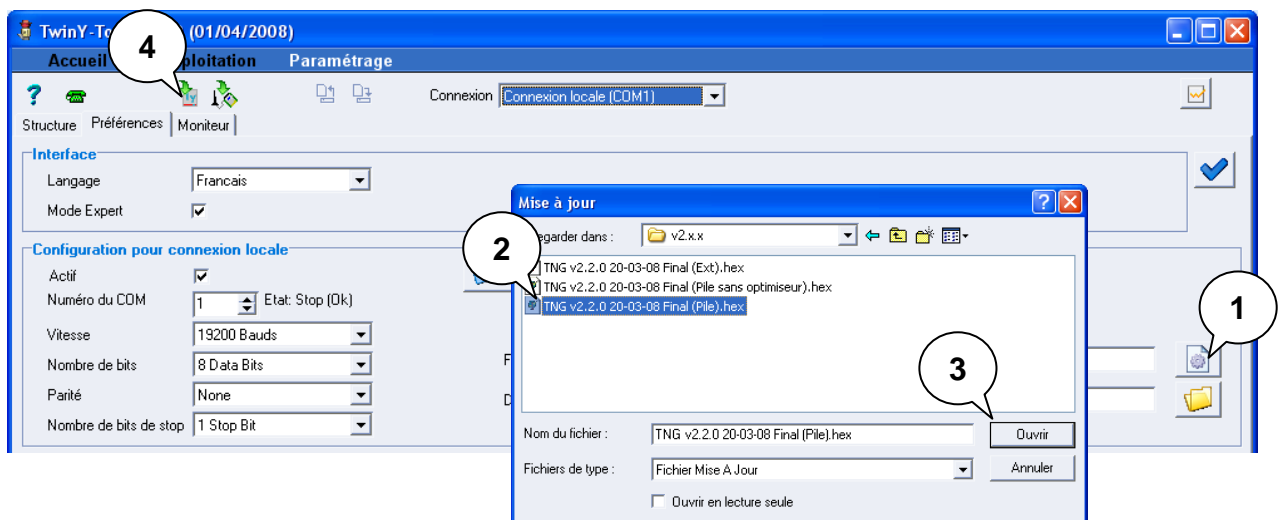
8 Mise à jour

La mise à jour logicielle d'un TwinY Cube ne peut se faire qu'en y étant connecté en local.

Avant d'effectuer la mise à jour du TwinY Cube, veiller à :

- exporter le paramétrage sur le PC
- diffuser l'ensemble des acquisitions (journal, états, traces) vers votre outil d'exploitation (TwinY-Tool, e@sy-pilot, etc.)

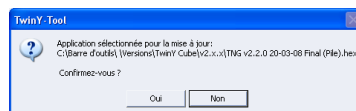
- 1 – Raccorder le TwinY Cube au PC avec le cordon TwinY / PC (CRD502).
- 2 – Lancer le programme **TwinY-Tool v3.4.0** ou supérieur.
- 3 – Sélectionner « Connexion local » puis suivre les étapes suivantes (1 à 3) :



S'assurer qu'aucun autre programme n'utilise le même port de communication.

Veiller à sélectionner la version logicielle correspondant au TwinY Cube :

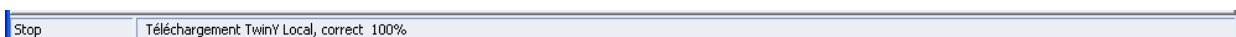
- TwinY avec alimentation interne (Pile) avec carte d'optimisation
 - TwinY avec alimentation interne (Pile) sans carte d'optimisation
 - TwinY avec alimentation Externe
- 4 – Démarrer le téléchargement en cliquant sur l'icône (4).
 - 5 – Cliquer sur « Oui » à la demande de confirmation puis saisir le mot de passe du TwinY Cube (le . par défaut).




- 6 – Le téléchargement débute :



- 7 – Le chargement de la version logicielle est terminé lorsque la barre de progression a atteint 100% :



- 8 – Recharger le paramétrage si le TwinY était déjà paramétré.

	Home II - 138, av. Léon Béranger F-06706 St Laurent du Var Cedex http://www.wit.fr	Tel : +33 (0)4 93 19 37 3 Fax : +33 (0)4 93 07 60 4 Hot-line : +33 (0)4 93 19 37 3	QUICK START TWINY CUBE			
			Réf. Doc	QTT/001F	Date	20-09-11
			Version	4.1	Page 11 / 12	




Documentations complémentaires :

Manuel de paramétrage du TwinY Cube
Manuel d'exploitation du TwinY Cube
Manuel des Rendez-vous du TwinY Cube

L'ensemble de ces documentations est disponible sur notre site Internet www.wit.fr.



Pour toute autre information, notre support technique se tient à votre disposition au **04.93.19.37.30** / hot-line@wit.fr.

	Home II - 138, av. Léon Bérenger F-06706 St Laurent du Var Cedex http://www.wit.fr	Tel : +33 (0)4 93 19 37 3 Fax : +33 (0)4 93 07 60 4 Hot-line : +33 (0)4 93 19 37 3	QUICK START TWINY CUBE			
			Réf. Doc	QTT/001F	Date	20-09-11
			Version	4.1	Page	12 / 12