

FRANÇAIS

MANUEL D'UTILISATION



# e@sy-pro PC

# SOMMAIRE

**Présentation ..... 3**

**Utilisation..... 4**

**Précautions ..... 5**

**Avant d'importer un paramétrage..... 5**

**Après avoir importé un paramétrage ..... 6**

## Présentation

---

**e@sy-pro PC** est un logiciel gratuit permettant d'émuler (simuler) un automate de la gamme e@sy sur un PC.

Ne nécessitant aucune installation (fichier exécutable), e@sy-pro PC permet de créer et de modifier un paramétrage sans avoir la nécessité d'être connecté à l'automate.

Cette solution présente de nombreux avantages :


- Préparer le paramétrage d'un e@sy avant qu'il ne soit livré.
- Modifier un paramétrage avant d'intervenir sur site.
- Simuler de nouveaux process sans incidence sur l'installation.
- Présenter vos réalisations à vos clients.

e@sy-pro PC est compatible avec les produits :

- e@sy-pro (PLUG et Module)
- e@sy-IO (PLUG et Module)
- e@sy-LWAN (Module)



Télécharger gratuitement e@sy-pro PC : [SOFT EASY e@sy-pro PC](#)

	7 Avenue Raymond Féraud CS81003 – 06205 Nice Cedex 3 <a href="http://www.wit.fr">www.wit.fr</a>	Tel : +33 (0)4 93 19 37 37 Fax : +33 (0)4 93 07 60 40 Hot-line : +33 (0)4 93 19 37 30	<b>E@SY-PRO PC</b>		
			Réf. Doc	DTE/00035	Date
			Version	1.0	Page 3 / 7

## Utilisation

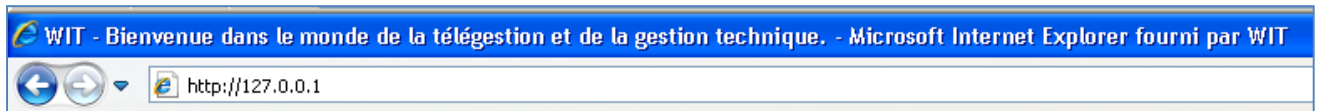
Pour utiliser e@sy-pro PC :

**Etape 1** Télécharger et décompresser e@sy-pro PC depuis le site [www.wit.fr](http://www.wit.fr).

**Etape 2** Exécuter le programme. Une fenêtre apparaît :



**Etape 3** Ouvrir Internet Explorer et saisir l'adresse IP : **127.0.0.1**



La suite de l'utilisation d'e@sy-pro PC est identique à celle de la gamme e@sy.



Pour plus d'information : [MANUEL EASY Manuel de paramétrage](#).



Les **connexions réseaux** ne sont valides que durant l'heure qui suit l'exécution d'e@sy-pro PC ; sauf pour les protocoles TELNET, HTTP, FTP, FTP Data, HTTP Customer et WGP qui restent fonctionnels de façon permanente.

## Précautions

Un fichier de paramétrage réalisé ou modifié avec e@sy-pro PC conserve les paramètres réseaux du PC duquel il est issu (IP, masque de sous-réseau et passerelle).

Au moment de l'export, si le PC n'est connecté à aucun réseau, l'adresse IP sauvegardée est 127.0.0.1.

En important ce fichier de paramétrage dans l'automate, celui-ci s'attribue cette adresse à laquelle il est impossible de se connecter.

### Avant d'importer un paramétrage

Afin d'éviter ce cas de figure, il est possible de figer les paramètres réseaux de l'e@sy avant d'importer le fichier de paramétrage issu de e@sy-pro PC.

**Etape 1** Se connecter à l'e@sy en niveau administrateur.

**Etape 2** Renseigner l'**adresse IP** et le **masque de sous-réseau** depuis le menu **Configuration ► FlashDisk ► Config.ini**.

Numéro	Valide	Label	Valeur
1	<input type="checkbox"/>	IDENTITY	
2	<input checked="" type="checkbox"/>	APP_START	EasyPro.K2APP
3	<input type="checkbox"/>	FILE_WK2	
4	<input checked="" type="checkbox"/>	IP_ADD	192.168.1.10
5	<input checked="" type="checkbox"/>	IP_MASK	255.255.255.0
6	<input type="checkbox"/>	IP_DNS1	
7	<input type="checkbox"/>	IP_DNS2	

**IP\_ADD** Adresse IP de l'e@sy.

**IP\_MASK** Masque de sous-réseau.

*Par défaut : 255.255.255.0*

L'adresse IP renseignée dans le champ « IP\_ADD » devient également l'adresse IP d'accès à la phase de démarrage (boot) de l'e@sy.

Dans le cas où l'adresse IP de l'e@sy est figée, il est conseillé de dévalider son DHCP afin d'éviter tout conflit d'adresses IP (voir ci-dessous).

**Etape 3** Renseigner la **passerelle** depuis le menu **Configuration ► FlashDisk ► Utilisateur**.

Numéro	Chemin d'accès	Valeur	Etat
1	Net.LAN.BridgeIP	192.168.1.1	<input checked="" type="checkbox"/>
2			<input type="checkbox"/>

**Chemin d'accès** :Net.LAN.BridgeIP

*Correspond généralement à l'adresse IP locale du modem/routeur ADSL.*

D'autres paramètres peuvent également être figés depuis l'onglet « Utilisateur » tels que :

Paramètre	Chemin d'accès
Identité de l'utilisateur Admin	:System.User.Admin.Identity
Mot de passe de l'utilisateur Admin	:System.User.Admin.PSW
DHCP de l'e@sy	:Net.LAN.DHCP

## Après avoir importé un paramétrage

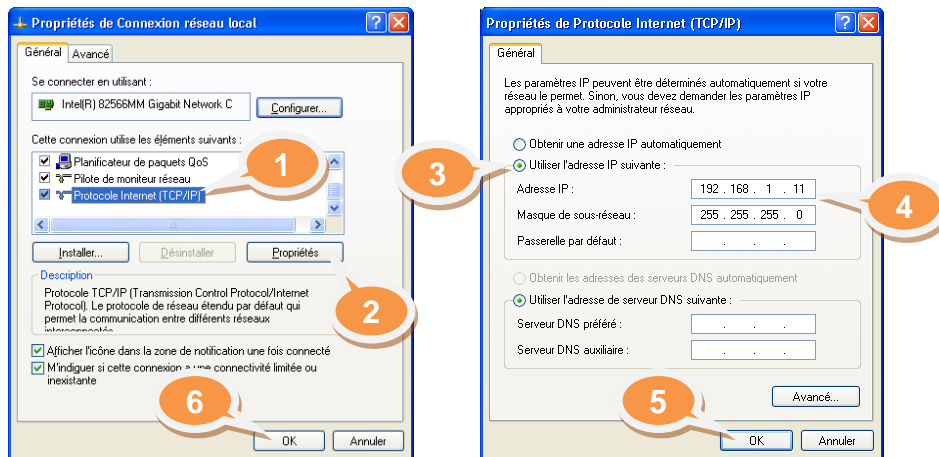
Dans le cas où le fichier de paramétrage a déjà été importé dans l'e@sy, il est possible de réattribuer les paramètres réseau de l'e@sy durant sa phase de démarrage (boot).

### ► Mettre l'e@sy hors tension.

**Etape 1** Raccorder l'e@sy à un PC par un cordon Ethernet croisé.

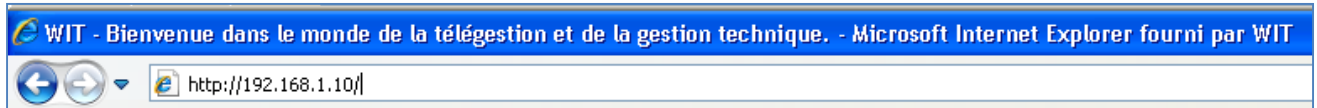
**Etape 2** Accéder aux propriétés de la carte réseau du PC à laquelle est connectée l'e@sy.  
*Démarrer > Panneau de configuration > Connexions réseau*

**Etape 3** Modifier les paramètres du « Protocole Internet TCP/IP » pour être dans le même domaine que l'adresse IP par défaut de l'e@sy (1 → 6).  
*Paramètres réseaux par défaut de l'e@sy : IP = 192.168.1.10 – Masque de sous-réseau = 255.255.255.0*



*Exemple : IP = 192.168.1.11 – Masque de sous-réseau = 255.255.255.0*

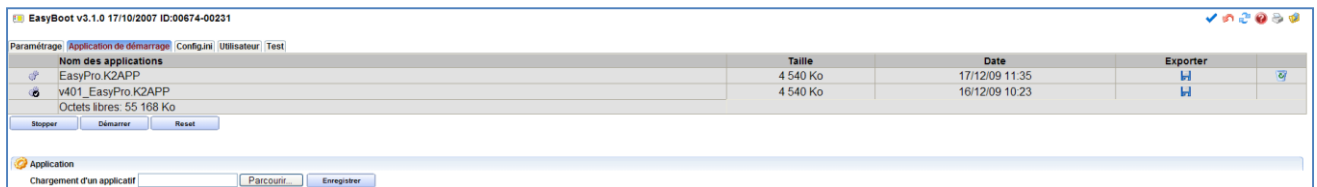
**Etape 4** Ouvrir le navigateur Internet Explorer et préparer (sans valider) l'adresse IP de l'e@sy dans la barre d'adresse.



### ► Mettre l'e@sy sous tension.

**Etape 5** Attendre le **clignotement alternatif** des LED secteur (verte) et process/WAN (orange) en façade de l'UC pour valider l'adresse du navigateur.

**Etape 6** A l'apparition de la page de Boot, aller dans l'onglet « **Application de démarrage** » puis cliquer sur le bouton « **Stopper** ».



**Etape 7** Renseigner les paramètres tel que décrit précédemment.



**CONCEPTEUR / FABRICANT**

138 , Avenue Léon Bérenger – 06700 SAINT LAURENT DU VAR

Tél : 04 93 19 37 37 – Fax : 04 93 07 60 40

---

**SUPPORT TECHNIQUE**

E-mail : [hot-line@wit.fr](mailto:hot-line@wit.fr)  
Internet : <http://www.wit.fr>