



Fiche nouveautés

V10.0.1

REDY – e@sy – e@sy-pilot

NTE092F • V1.0 • 03/2019



+33 (0)4 93 19 37 37

+33 (0)4 93 19 37 30 - hot-line@wit.fr

7, avenue Raymond Féraud - CS 31003 - 06205 NICE Cedex 3



wit@wit.fr



www.wit.fr



www.wit-square.fr

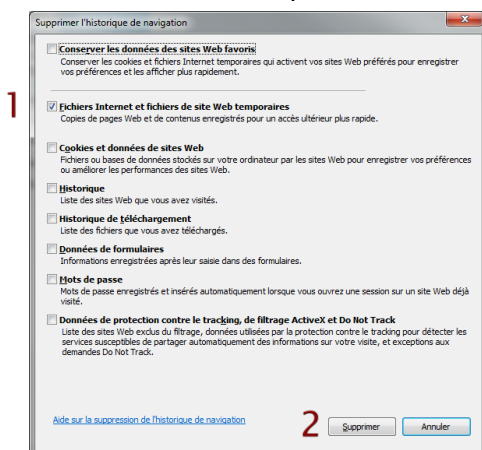
SOMMAIRE

A LIRE AVANT D’EFFECTUER UNE MISE-A-JOUR.....	3
NOUVEAUTES.....	4
AMELIORATIONS.....	4
CORRECTIONS.....	5

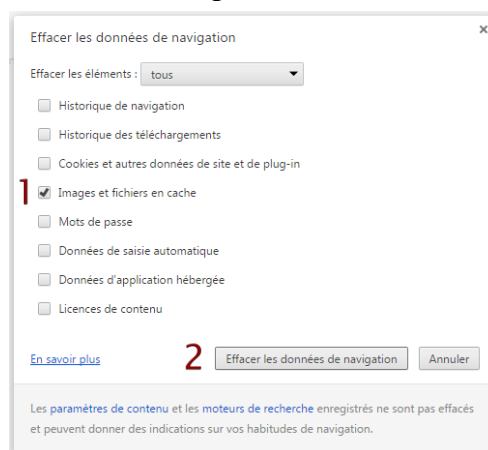
A LIRE AVANT D'EFFECTUER UNE MISE-A-JOUR

- Avant toute mise-à-jour, il est vivement conseillé de réaliser une sauvegarde du paramétrage et des données ainsi qu'un export du fichier de paramétrage (WKx).
- Une fois la mise-à-jour effectuée, il n'est plus possible de revenir à une version antérieure sans risque d'altérer le paramétrage présent dans le système. Après chaque mise-à-jour, il est conseillé d'effacer les images en cache du navigateur en réalisant la combinaison de touches « Ctrl + Shift + Suppr » et en configurant les paramètres de la façon suivante :

Internet Explorer



Google Chrome



ATTENTION : Supprimer les « Cookies et données de site Web » entraîne la suppression des applications RIA telles que Grapheur HTML5 et Agenda.

ATTENTION : Supprimer les « Cookies et autres données de site et de plug-in » ou « Données d'application hébergée » entraîne la suppression des applications RIA telles que Grapheur HTML5 et Agenda.

- La mise à jour d'un système en version < V8 vers une version \geq V8 impose de vérifier l'ensemble des synoptiques.
- Certains écrans tactiles de la gamme e@sy-eView ne sont pas compatibles avec les versions \geq V8. Avant d'effectuer la mise-à-jour, consulter la fiche warning #66 : <http://www.wit.fr/?download=16222>
- Lorsqu'une supervision e@sy-pilot exploite les synoptiques des automates, il est impératif d'uniformiser les versions logicielles des automates et de la supervision (tout \leq V7 ou tout \geq V8) pour des raisons de compatibilité de navigateur.







Cas spécifiques au REDY :

- La mise-à-jour d'un REDY \leq V8 en version \geq V9 se fait avec une clé de mise-à-jour. Cette clé a été mise à disposition de tous clients ayant été livré d'un REDY en version \leq V8. La notice d'utilisation de cette clé ainsi que la méthode pour la dupliquer sont décrits dans la FAQ « Utilisation de la clé de mise-à-jour REDY » (FAQ #69) présente sur la clé ainsi qu'à l'adresse : <http://www.wit.fr/?download=17934>.
- La mise-à-jour d'un REDY \leq V8 en version \geq V9 nécessite de synchroniser le REDY au serveur WAS (WIT Application Services) après sa mise-à-jour (menu Configuration > Enregistrement).



Pour tout renseignement complémentaire, notre support technique se tient à votre disposition par e-mail à hot-line@wit.fr ou par téléphone au +33 (0)4 93 19 37 30.


NOUVEAUTES

	REDY	e@sy	e@sy-pilot									
Communication	•	•	-									
Agent de Téléalarme vers Script Driver SMS Envoi de SMS via un modem/routeur 3G externe.  <i>Documentation en cours d'élaboration.</i>												
Wi-Fi	•	-	-									
Compatibilité avec la clé Wi-Fi REDY (NEGO123) en « access point » et sécurité WPA2-PSK/CCMP.  <i>Documentation en cours d'élaboration.</i>												
M-Bus	•	•	-									
Les PLUG M-Bus se voient dotés de nouvelles références : <table border="1" data-bbox="145 949 1066 1077"> <thead> <tr> <th></th> <th>Ancienne référence</th> <th>Nouvelle référence</th> </tr> </thead> <tbody> <tr> <td>PLUG M-Bus 5</td> <td>PLUG524</td> <td>PLUG528</td> </tr> <tr> <td>PLUG M-Bus 30</td> <td>PLUG525</td> <td>PLUG529</td> </tr> </tbody> </table> Une évolution de l'électronique de ces deux nouvelles références apporte de meilleures performances et une homogénéité de câblage avec les autres PLUG.  Fiche produit https://www.wit.fr/?download=14210  Manuel technique https://www.wit.fr/?download=14758		Ancienne référence	Nouvelle référence	PLUG M-Bus 5	PLUG524	PLUG528	PLUG M-Bus 30	PLUG525	PLUG529			
	Ancienne référence	Nouvelle référence										
PLUG M-Bus 5	PLUG524	PLUG528										
PLUG M-Bus 30	PLUG525	PLUG529										

AMELIORATIONS

	REDY	e@sy	e@sy-pilot
REDY 3G	•	-	-
Ajout d'une temporisation minimum de connexion pour permettre une résolution DNS si nécessaire.			
Système	-	-	•
La sauvegarde du paramétrage est désormais possible sur disque (.WK2) ou en base de données (table WGlobal).			

CORRECTIONS

	REDY	e@sy	e@sy-pilot
WOP	•	•	•
Les enfants du site WOP pouvait changer de chemin suite à une reconstruction.			
Les événements WOP sont correctement créés (Ticket 1497).			
 Attention : Toutes les ressources "Import/Export" qui ne se trouve pas dans la liste des push, seront supprimées à la reconstruction du site. Pour être conservé dans le site WOP, la ressource ne doit pas être un enfant direct du site WOP, mais un descendant d'un enfant import/export existant ou d'un autre type.			
TRSII+	•	•	-
Le site WIT-NET reçoit désormais les évènements du journal en TRSII+ (Ticket 1567).			
Modem 3G	•	-	-
Le Modem 3G interne du REDY pouvait être dans un état « No_Modem » (Ticket 1594).			
Journal	-	•	-
L'e@sy pouvait être amené à redémarrer lorsque le nombre d'évènements était augmenté à 10 000 (:easy.JRNL.EventMax) (Ticket 1602).			
Système			
<ul style="list-style-type: none"> L'horloge pouvait dériver dans le passé ou dans le futur. (Ticket 1541) L'e@sy pouvait redémarrer sur modification de l'Agenda. (Ticket 1576) 	•	-	-
Fonction générateur synchronisé	•	•	-
Des mises à l'heure récurrentes pouvaient déclencher le générateur synchronisé de manière non désiré (Ticket 1585).			
Planning	•	•	-
Le comportement du « Planning hebdomadaire par plage » est de nouveau fonctionnel suite à une suppression de plage horaire (Ticket 1529).			
Protocole BACnet	•	-	-
Le mode MS/TP est de nouveau fonctionnel avec les REDY de type K7.			

	REDY	e@sy	e@sy-pilot
Synoptique			
<ul style="list-style-type: none"> • La préférence "Synoptique en pleine page" fonctionne à nouveau (Ticket 1581). • L'affichage sur actualisation (refresh) d'un acteur Texte est désormais correct (Ticket 1603). 	<ul style="list-style-type: none"> • • 	<ul style="list-style-type: none"> - • 	<ul style="list-style-type: none"> - •
e@sy-pilot	-	-	•
<ul style="list-style-type: none"> • Les enfants d'un site WIT-NET pouvait perdre ses numéros WIT-NET (Ticket 1517). • Une action pouvait engendrer un effacement des champs d'un Acteur Tableau (Ticket 1605). • La purge des Commandes SQL terminées pouvait ne pas fonctionner (Ticket 1533). • Le PUSH SQL pouvait réécrire les valeurs lors d'un redémarrage (Ticket 1584). 			