



FAQ- #58

Connexion locale à un e@sy



FTW058F – V1.0 – 07/12



Home II - 138.Avenue Léon Bérenger 06706 – Saint Laurent du Var Cedex
Tel : 04 93 19 37 37 - Fax : 04 93 07 60 40 - Hot-line : 04 93 19 37 30
Site : www.wit.fr

Sommaire

- Sommaire2**
- Introduction.....3**
 - Objectifs3
 - Prérequis.....3
- Vérifications de base.....3**
 - Raccordement.....3
 - Vérification de la carte réseau du PC.....4
 - Connexion via Internet Explorer.....4
- Procédure de connexion à l'e@sy5**
 - I – Utilisation d'e@sy-scan6
 - II – Ping sur l'adresse IP de l'e@sy6
 - III – Connexion au FTP de l'e@sy7
 - IV – Connexion par le WAN.....8
 - V – Connexion par le Boot.....8

Introduction

Objectifs

Se connecter sur une e@sy en local et effectuer des essais simples lorsque la connexion n'aboutit pas.

Prérequis

- Un PC avec Windows XP, Vista ou Seven.
- Un cordon Ethernet croisé.
- Internet explorer.
- Logiciel e@sy-scan.

Vérifications de base

Raccordement

Etape 1 Vérifier que l'e@sy est alimenté et en état de fonctionnement normal :

- LED verte de l'alimentation clignotante 500ms ON, 500ms OFF
- LED orange du WAN clignotante 200ms ON, 2 000ms OFF



Pour plus d'informations, consulter le **MANUEL_EASY_Manuel d'Installation**.

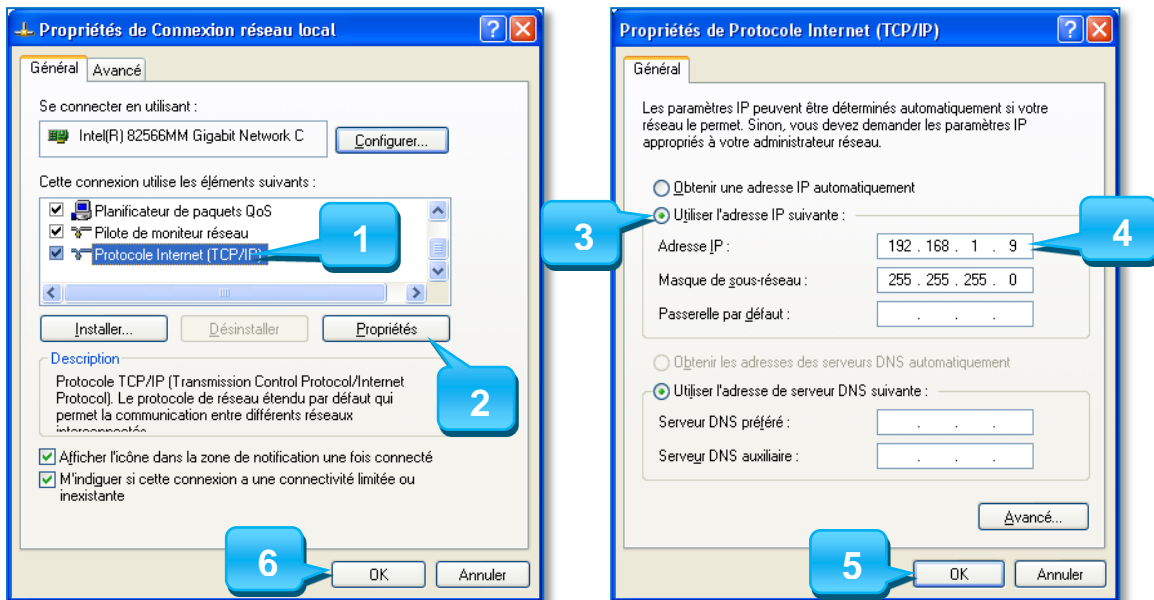
[↓ Télécharger](#)

Etape 2 Raccorder le cordon croisé sur la prise RJ45 de l'e@sy ainsi que sur celle du PC. Au raccordement, vérifier le clignotement des LED se trouvant sous la prise RJ45 :

- LED « LINK » orange : fixe (détection du réseau)
- LED « DATA » verte : clignotement irrégulier (en fonction des données échangées sur le réseau IP).

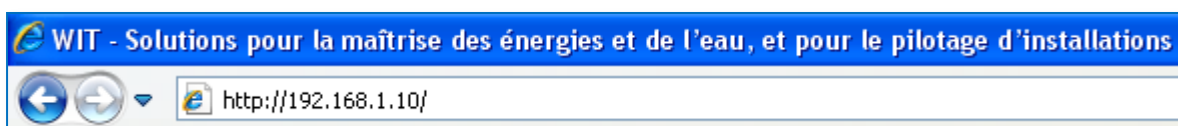
Vérification de la carte réseau du PC

- Etape 1** Modifier le domaine d'adresse IP du PC afin d'être dans le même que celui de l'e@sy à savoir par défaut : 192.168.1.xxx
Sous Windows, **Démarrer ► Connexions ► Afficher toutes les connexions**
Clic droit sur **réseau local ► Propriétés**



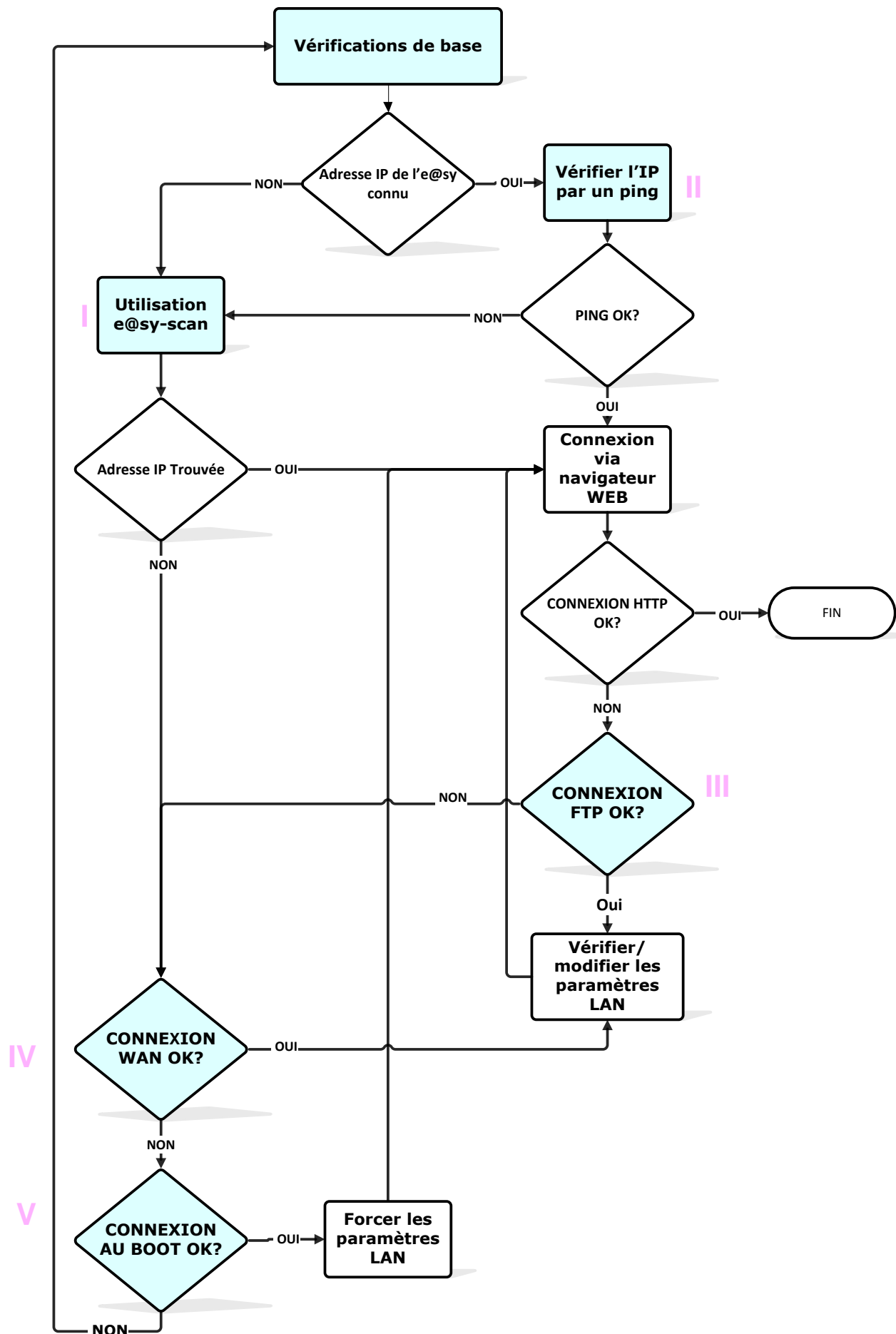
Connexion via Internet Explorer

- Etape 1** Lancer le navigateur Internet Explorer
- Etape 2** Saisir l'adresse IP de l'e@sy dans la barre d'adresse.



Procédure de connexion à l'e@sy

Un clic sur une étape Bleu permet d'accéder à la description de celle-ci.

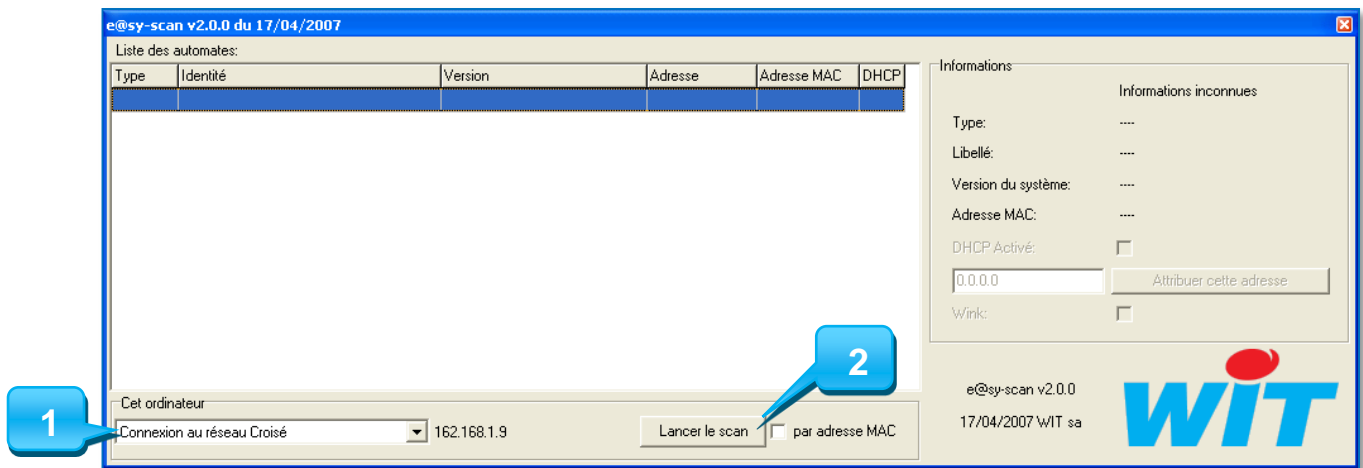


I – Utilisation d'e@sy-scan

Etape 1 Utiliser le logiciel **e@sy scan** afin de retrouver l'adresse IP de l'e@sy. **e@sy-scan** est téléchargeable gratuitement sur www.wit.fr.



e@sy-scan peut retrouver l'adresse IP de l'e@sy pendant 20mn suite à son démarrage. Dans le cas où l'e@sy devrait être redémarré, les données se trouvant dans la mémoire vive seront perdues (événements du journal, traces et bilans non sauvegardées).



Etape 2 Double-cliquer sur l'adresse IP de l'e@sy retrouvée afin d'obtenir la page de login de celui-ci.

II – Ping sur l'adresse IP de l'e@sy

Etape 1 Sous Windows, **Démarrer ► Exécuter ► cmd**

Etape 2 Saisir la commande : ping[espace][adresse IP de l'e@sy]

Exemple : *ping 192.168.1.10*

```
C:\WINDOWS\system32\cmd.exe
Microsoft Windows XP [version 5.1.2600]
(C) Copyright 1985-2001 Microsoft Corp.
Z:\>ping 192.168.1.10
```

Connexion locale à un e@sy

Réponse positive à la commande ping

```
C:\WINDOWS\system32\cmd.exe
Microsoft Windows XP [version 5.1.2600]
(C) Copyright 1985-2001 Microsoft Corp.
Z:\>ping 192.168.1.10

Envoi d'une requête 'ping' sur 192.168.1.10 avec 32 octets de données :

Réponse de 192.168.1.10 : octets=32 temps=11 ms TTL=60
Réponse de 192.168.1.10 : octets=32 temps=5 ms TTL=60
Réponse de 192.168.1.10 : octets=32 temps=2 ms TTL=60
Réponse de 192.168.1.10 : octets=32 temps=2 ms TTL=60

Statistiques Ping pour 192.168.1.10:
    Paquets : envoyés = 4, reçus = 4, perdus = 0 (perte 0%),
Durée approximative des boucles en millisecondes :
    Minimum = 2ms, Maximum = 11ms, Moyenne = 5ms
```

Réponse négative à la commande ping

```
C:\WINDOWS\system32\cmd.exe
Microsoft Windows XP [version 5.1.2600]
(C) Copyright 1985-2001 Microsoft Corp.
Z:\>ping 192.168.1.10

Envoi d'une requête 'ping' sur 192.168.1.10 avec 32 octets de données :

Délai d'attente de la demande dépassé.
Délai d'attente de la demande dépassé.
Délai d'attente de la demande dépassé.
Délai d'attente de la demande dépassé.

Statistiques Ping pour 192.168.1.10:
    Paquets : envoyés = 4, reçus = 0, perdus = 4 (perte 100%),
```

III – Connexion au FTP de l'e@sy

Etape 1 Etablir une connexion par le FTP de l'e@sy.

Etape 2 Vérifier les paramètres IP du LAN dans **Configuration ► Réseau ► LAN**.

Etape 3 Modifier les paramètres de validation ou de port du protocole **HTTP** si nécessaire.



Pour plus d'informations, consulter le [FAQ_EASY_Modifier_le_port_HTTP_par_FTP](#).

[↓ Télécharger](#)

IV – Connexion par le WAN

Etape 1 Se connecter par le modem RTC de l'e@sy.

Etape 2 Vérifier les paramètres IP dans **Configuration ► Réseau ► LAN**.

Etape 3 Modifier les paramètres nécessaires à la bonne connexion par le LAN.



L'e@sy doit posséder un modem RTC (WAN) et être raccordé à une ligne téléphonique analogique.



Pour plus d'informations, consulter le **MANUEL_EASY_Connexion RTC entre un e@sy et un PC**.

[↓ Télécharger](#)

V – Connexion par le Boot

Etape 1 Etablir une connexion sur l'e@sy via le **Boot**.

Etape 2 Forcer l'adresse IP (paramètre **IP_ADD** de l'onglet **Config.ini**).



Pour plus d'informations, consulter le **FAQ_EASY_Comment accéder et utiliser le boot de l'e@sy**.

[↓ Télécharger](#)



Pour toute information complémentaire, veuillez contacter notre support technique à hot-line@wit.fr.