



## FAQ

# Mise à jour d'un REDY


## 1 Introduction

La mise-à-jour d'un REDY consiste à faire évoluer la version de ses logiciels pour profiter des dernières nouveautés, améliorations et corrections développées par WIT.


Les versions logicielles sont gratuites et disponibles en libre téléchargement sur le site [www.wit.fr](http://www.wit.fr) ou directement depuis l'interface web du REDY (menu « Gestionnaire ») si celui-ci est connecté à Internet.

Il existe quatre types de fichier selon la nature du logiciel (Application REDY ou OS Linux) et la nature du REDY (K4 ou K7) :

	K4	K7
Application REDY	REDY.K4PCK (REDY.K4APP en version ≤ V8)	REDY.K7PCK
OS (Distribution Linux)	K4Linux.OSPCK	K7Linux.OSPCK

 Pour savoir si le REDY est de nature K4 ou K7, il suffit de consulter le champ « Informations » du menu Configuration > Système :

Informations	
Date d'initialisation	30/11/2018 16:18:44 (Suite au Watchdog)
Tension Alimentation U.C.	14,37 Volts
Température U.C.	52,72 °C
Espace disque restant	88%
Version commerciale	REDY+ (4755/5000 Ressources)
<b>Distribution K7Linux</b>	v2.0.18 21/11/2018 - Linux version 4.14.76-1.1.0 21/11/2018 14:46:11
Bios	2017.07-v0320

 Lors d'une mise-à-jour d'un REDY, il est important de mettre à jour la dernière version de l'application et de la dernière version de l'OS.

## 2 Mise à jour

La mise-à-jour d'un REDY en version ≥ V9 vers une version ultérieure se fait par l'interface web du REDY ou par le service web « [Gestion de parc](#) ».



Avant d'effectuer une mise-à-jour, il est vivement conseillé de réaliser une sauvegarde et un export du projet (PK4 ou BK4) ainsi qu'un export du package logiciel (K4PCK ou OSPCK) afin de pouvoir revenir à la configuration initiale si besoin.

### REDY connecté à Internet

La mise-à-jour d'un REDY connecté à Internet ne nécessite pas de télécharger les derniers logiciels sur le site [www.wit.fr](http://www.wit.fr) ; le REDY se connecte directement à un serveur, vérifie et télécharge les dernières versions.



Cette fonctionnalité est disponible à partir de la version 10.0.0 du REDY.



En Ethernet, il est nécessaire de renseigner l'adresse IP de la passerelle dans le menu Configuration > Réseau > LAN.

**Etape 1** Accéder à la page Configuration > Gestionnaire, onglet « Mise à jour »

*L'accès à cette page requiert un niveau utilisateur « Administrateur »*

**Etape 2** Cliquer sur le bouton « Contrôle des mises à jour disponibles » :

**Gestionnaire**

Mise à jour | Projets | Config.ini | Fichiers | Certificats

**Serveur WAS**

Adresse IP: 81.252.127.67

Contrôle des mises à jour disponibles:

Date du dernier contrôle: 19/07/2018 11:28:29

**Gestion des applications**

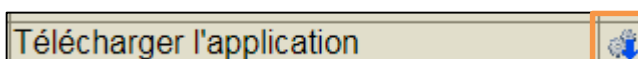
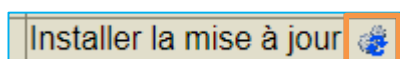
Nom	Version en exploitation	Version disponible sur le serveur	Statut
OS	v2.0.9 26/06/2018	v2.0.9 26/06/2018	OS à jour ✓
REDY	v10.0.1B 26/06/2018	v10.0.1 07/03/2018	Installer la mise à jour 🌐
BACnet Customer	v1.0.8	v1.0.8 20/02/2018	Application à jour ✓
BACnet Server	v1.0.1	v1.0.1 20/02/2018	Application à jour ✓

Nom	Version téléchargée	Version disponible sur le serveur	Statut
e@sy-visual 2	v2.1.3	v2.1.3 11/09/2014	L'installation s'effectue dans la ressource ✓
e@sy-visual 3	v1.1.0	v1.1.0 11/03/2017	L'installation s'effectue dans la ressource ✓
PLUG 507	v2.6.0	v2.6.0 16/09/2013	L'installation s'effectue dans la ressource ✓
PLUG 517	---	v1.4.0 22/05/2017	Télécharger l'application 🌐
PLUG 518	---	v1.4.0 22/05/2017	Télécharger l'application 🌐

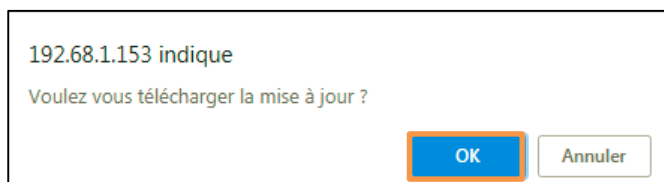
**Journal des derniers échanges**

19/07/2018 11:28:29	Téléchargement du fichier des versions REDY-Version.txt
12/07/2018 14:48:30	Téléchargement du fichier des versions REDY-Version.txt
28/06/2018 08:18:48	Téléchargement du fichier des versions REDY-Version.txt

Les logiciels qui ne sont pas à jour apparaissent avec le statut « Installer la mise à jour » ou « Télécharger l'application » :



**Etape 3 Sélectionner et cliquer sur l'application à mettre à jour :**  
 Un message de confirmation apparaît, cliquer sur « OK ».



Le téléchargement démarre :



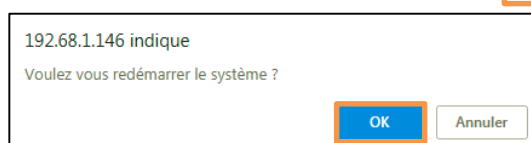
### Mise à jour de l'application ou de l'OS

Cette mise à jour se passe en plusieurs temps. Il est demandé à l'utilisateur de :

1) Télécharger le fichier :

2) Installer la mise-à-jour :

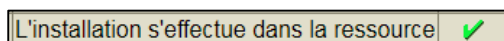
3) Redémarrer :



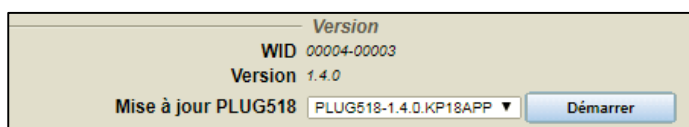
Dans le cas de la mise à jour de l'OS, le redémarrage est automatique.

### Mise à jour des PLUG ou de l'e@sy-visual

Une fois le fichier téléchargé, la mise à jour se fait directement à partir de la ressource correspondante :



Le bouton de mise à jour se trouve dans l'onglet « Identité » de la ressource :



Etape 4 Procéder ainsi de suite pour les autres mises à jour nécessaires.

Les fichiers qui ont été téléchargés sont aussi disponibles dans l'onglet « Fichiers ».

**Gestionnaire**

Mise à jour | Projets | Config.ini | **Fichiers** | Certificats

	Nom
	REDY-10.0.1.K7PCK
	Visual2-2.1.3.K5APP
	Visual3-1.1.0.K5APP
	PLUG517-1.4.0.KP18APP
	PLUG518-1.4.0.KP18APP
	PLUG507-2.6.0.KP18APP
	<b>K7Linux-2.0.9.OSPCK</b>

Le téléchargement est correct

**Fichier d'installation sélectionné**

Nom: K7Linux-2.0.9.OSPCK  
Description: Fichier OSPCK pour mettre à jour l'OS du REDY

Etape 5 Vérifier la version logicielle dans le menu Configuration > Système :

**Système REDY v10.0.1 26/06/2018**

**Site**

Identité:   
Label:   
URL:   
Adresse e-mail:   
Mot de passe e-mail:   
Id: 02348-00017

**Localisation**

UTC Time: 19/07/2018 10:16:33  
Horloge: 19/07/2018 12:16:33  
Gestion Eté Hiver:   
Fuseau horaire: Paris  
Mise à l'heure par serveur NTP:   
Statut: Synchronisation NTP à l'arrêt  
Langage: Français  
Dynamique:

**Serveur RIA**

Hébergement RIA local:   
Adresse du Serveur RIA: //appria.wit.fr

**Informations**

Date d'initialisation: 26/06/2018 17:07:05  
Tension Alimentation U.C.: 14,47 Volts  
Température U.C.: 67,93 °C  
Mémoire restante: 38%  
Espace disque restant: 90%  
Version commerciale: REDY + (2260/5000 Ressources)  
Distribution K7Linux: **v2.0.9 26/06/2018** Linux version 4.14.50-1.1.0 26/06/2018 15:39:18  
Bios: 2017.07-v0300

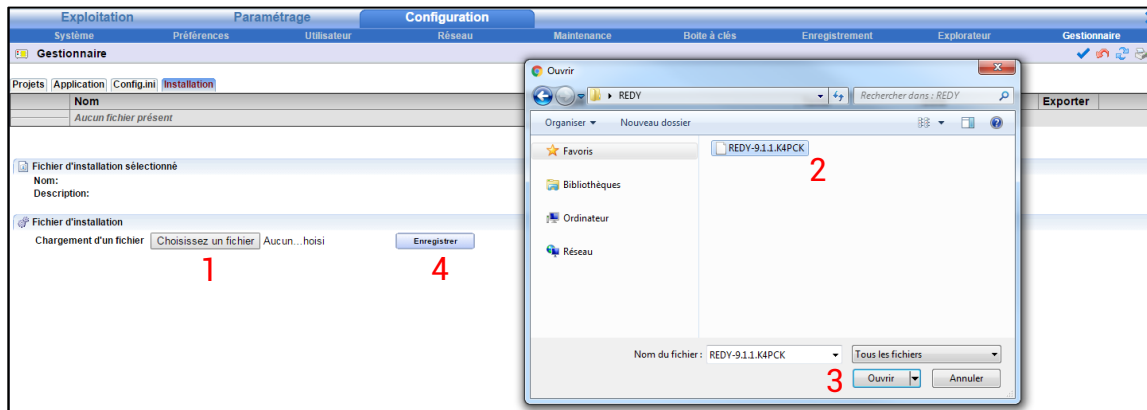
## REDY non connecté à Internet

Après avoir téléchargé les dernières versions logicielles (Application et OS) sur [www.wit.fr](http://www.wit.fr) :

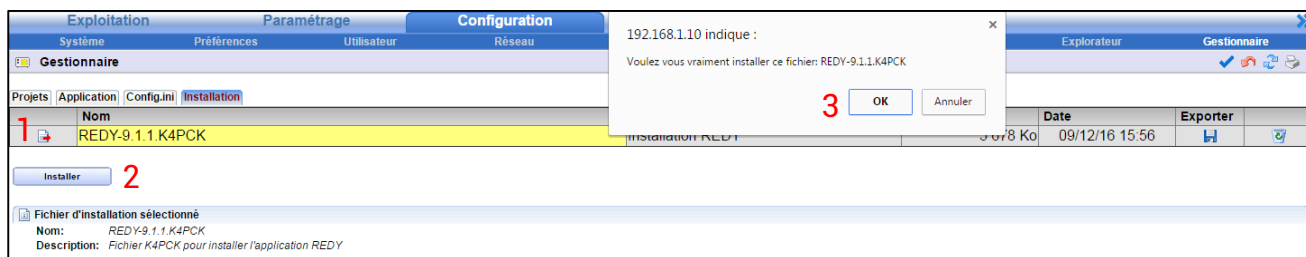
**Etape 1 Accéder à la page Configuration > Gestionnaire**, onglet « Installation »

*L'accès à cette page requiert un niveau utilisateur « Administrateur »*

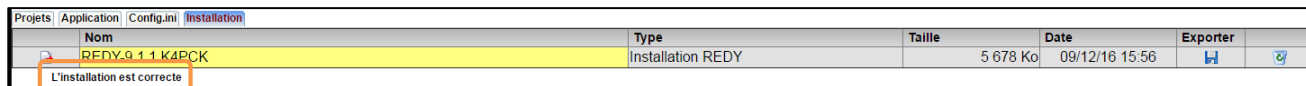
**Etape 2 Importer le package logiciel de mise-à-jour REDY (KxPCK ou OSPCK)**



**Etape 3 Sélectionner le package de mise-à-jour puis cliquer sur « Installer »**



Si tout se passe bien, le message suivant apparaît :



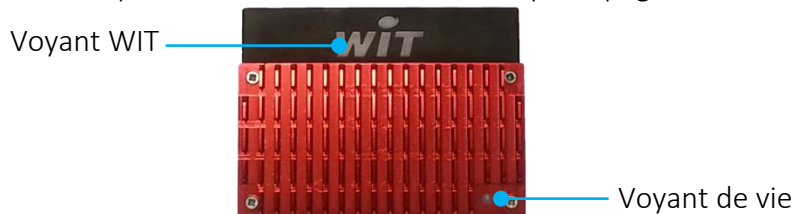
Dans le cas contraire, veuillez contacter notre support technique.

**Etape 4 Redémarrer le REDY** (onglet « Application » ou page Configuration > Système)

**i** Le redémarrage du REDY peut prendre quelques secondes à plusieurs minutes selon la taille du paramétrage.

Le REDY a redémarré lorsque le « voyant WIT » se met à respirer et le « voyant de vie » à battre.

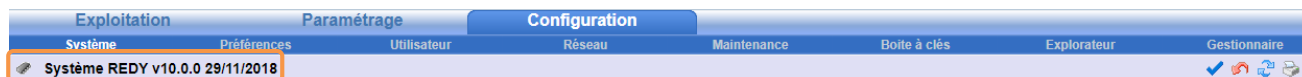
Quelques secondes à une minute peuvent être nécessaires avant que la page d'accueil soit accessible.



Etats du « Voyant de vie » au démarrage du REDY :

- |  |  |
|--|--|
| 1. Blanc fixe  | Présence tension, démarrage du système.        |
| 2. Rouge fixe  | Accès mémoire (ne pas couper l'alimentation !) |
| 3. Blanc clignotant inversé<br>( $\frac{3}{4}$ ON – $\frac{1}{4}$ OFF) | Chargement du paramétrage.                     |
| 4. Battement blanc   | REDY démarré.                                  |

Etape 5 Vérifier la version logicielle dans le menu Configuration > Système :



## REDY ≤ V8

La mise-à-jour d'un REDY en version ≤ V8 en version ≥ V9 se fait avec une clé de mise-à-jour REDY mise à disposition de tous clients livrés d'un REDY en version ≤ V8.

La notice d'utilisation de cette clé ainsi que la méthode pour la dupliquer sont décrits dans la FAQ #69.



FAQ #69 - Utilisation de la clé de mise-à-jour REDY

<http://www.wit.fr/?download=17934>



Pour tout renseignement complémentaire, notre support technique se tient à votre disposition par email à [hot-line@wit.fr](mailto:hot-line@wit.fr) ou par téléphone au +33 (0)4 93 19 37 30.